

LART: Données de 2022

STREPTOCOCCUS PNEUMONIAE

N= 292

Répartition des souches selon les centres hospitaliers

Centre	Nombre de souches	%	% PSDP
Centre hospitalo-Universitaire de Sfax (Hôpitaux Hédi Chaker et Habib Bourguiba)	71	24,3	66,2
Hôpital Charles Nicolle de Tunis	15	5,1	66,7
Hôpital d'enfants de Tunis	92	31,5	80,4
Hôpital la Rabta	-	-	-
Institut Mohamed Kassab d'orthopédie	0	0	-
Centre National de Greffe de Moelle Osseuse	6	2,1	83,3
Hôpital Aziza Othmana de Tunis	1	0,3	100
Hôpital Abderrahman Mami Ariana	54	18,5	66,7
Centre de traumatologie et des grands brûlés	9	3,1	55,6
Hôpital Fatouma Bourguiba-Monastir	18	6,2	61,1
Hôpital Farhat Hached-Sousse	26	8,9	19,2
Hôpital Sahloul-Sousse	-	-	-
Total	292	100	66,4

Répartition des souches de *S. pneumoniae* selon les prélèvements

	Nombre	%
Prélèvements respiratoires bas	148	50
Prélèvements ORL	19	6,4
Liquide cérebrospinal	43	14,5
Autres ponctions	12	4,1
Hémocultures	40	13,5
Autres invasifs*	6	2
Autres non invasifs**	28	9,5
Total	296	100

*: pus profonds

** : pus superficiels, prélèvements ophtalmologiques

Distribution des souches de *S. pneumoniae* par type de prélèvement

	Nombre	%
Souches invasives	101	34,1
Souches non invasives	195	65,9
Total	296	100

Répartition des souches de *S. pneumoniae* selon les services

	Nombre	%
Pneumologie	25	8,5
ORL	8	2,7
Chirurgie	9	3,1
Médecine	21	7,2
Gynécologie	0	0
Néonatalogie	0	0
Pédiatrie	127	43,3
Ambulatoire	34	11,6
Urgences	12	4,1
Réanimation	49	16,7
Onco-hématologie	8	2,7
Total	293	100

**Répartition des souches de *S. pneumoniae*
selon l'âge**

	Nombre	%
≤ 15ans	136	46,6
> 15ans	156	53,4
Total	292	100

Taux de résistance des souches de *S. pneumoniae* aux antibiotiques

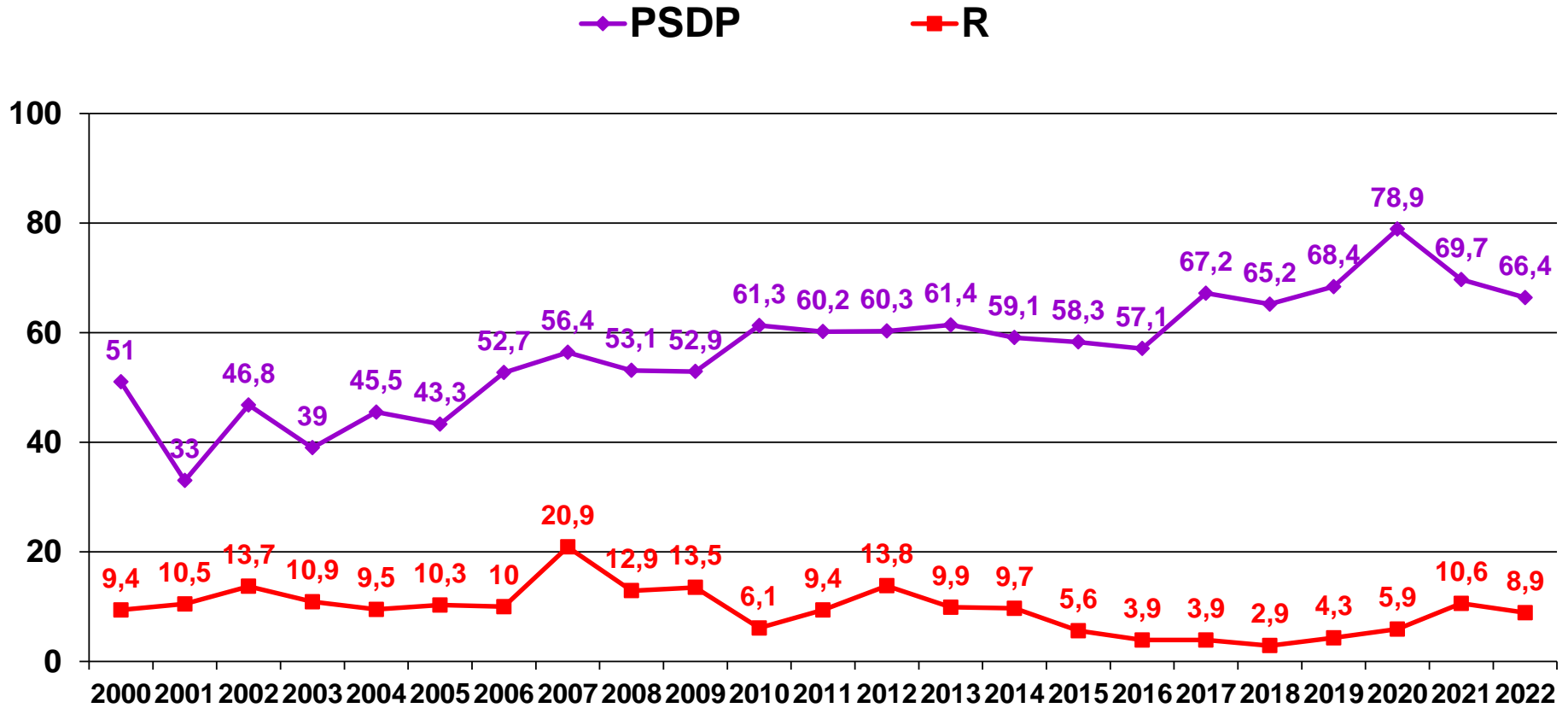
	Nombre testé	% S	% SFP	% R
Penicilline G	248	24,6	66,5	8,9
Amoxicilline	229	50,2	37,1	12,7
Céfotaxime	235	93,2	5,5	1,3
Gentamicine (HN)	284	95,8	0	4,2
Erythromycine	289	34,6	0	65,4
Lincomycine	278	50,4	0	49,6
Pristinamycine	275	100	0	0
Rifampicine	278	98,6	0	1,4
Vancomycine	243	100	0	0
Chloramphénicol	226	97,3	0	2,7
Tétracycline	263	59,3	0	40,7
Lévofloxacine	268	-	98,5	1,5
Linézolide	227	100	0	0

Pénicilline G: Sensible CMI≤0.064mg/L; Résistant CMI> 2mg/L

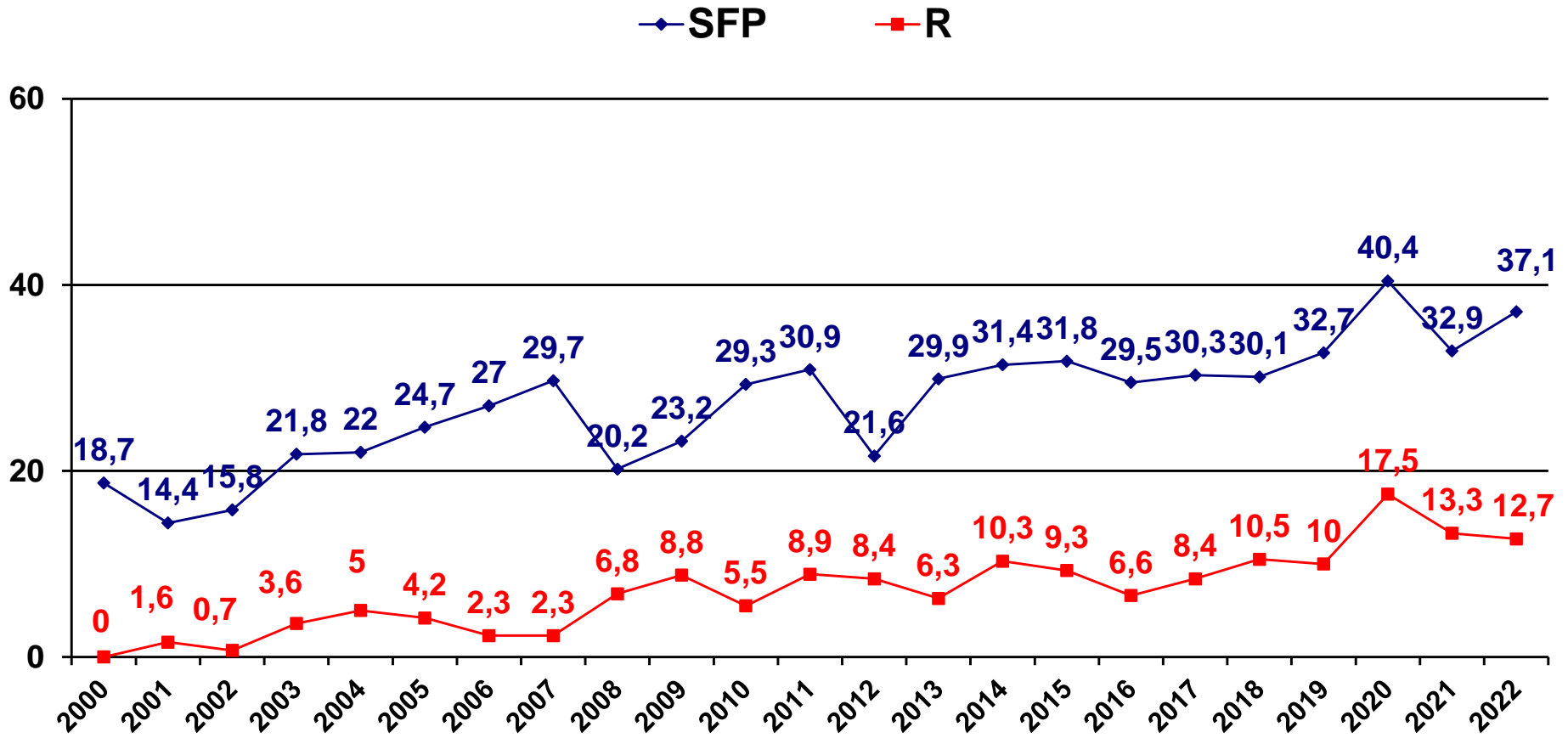
Amoxicilline et Céfotaxime: Sensible CMI≤0.5mg/L; Résistant CMI> 2mg/L

Les catégories I sont considérées S à forte posologie (SFP)

Evolution annuelle de la résistance à la Pénicilline G (R) et du taux de PSDP des souches de *S. pneumoniae*

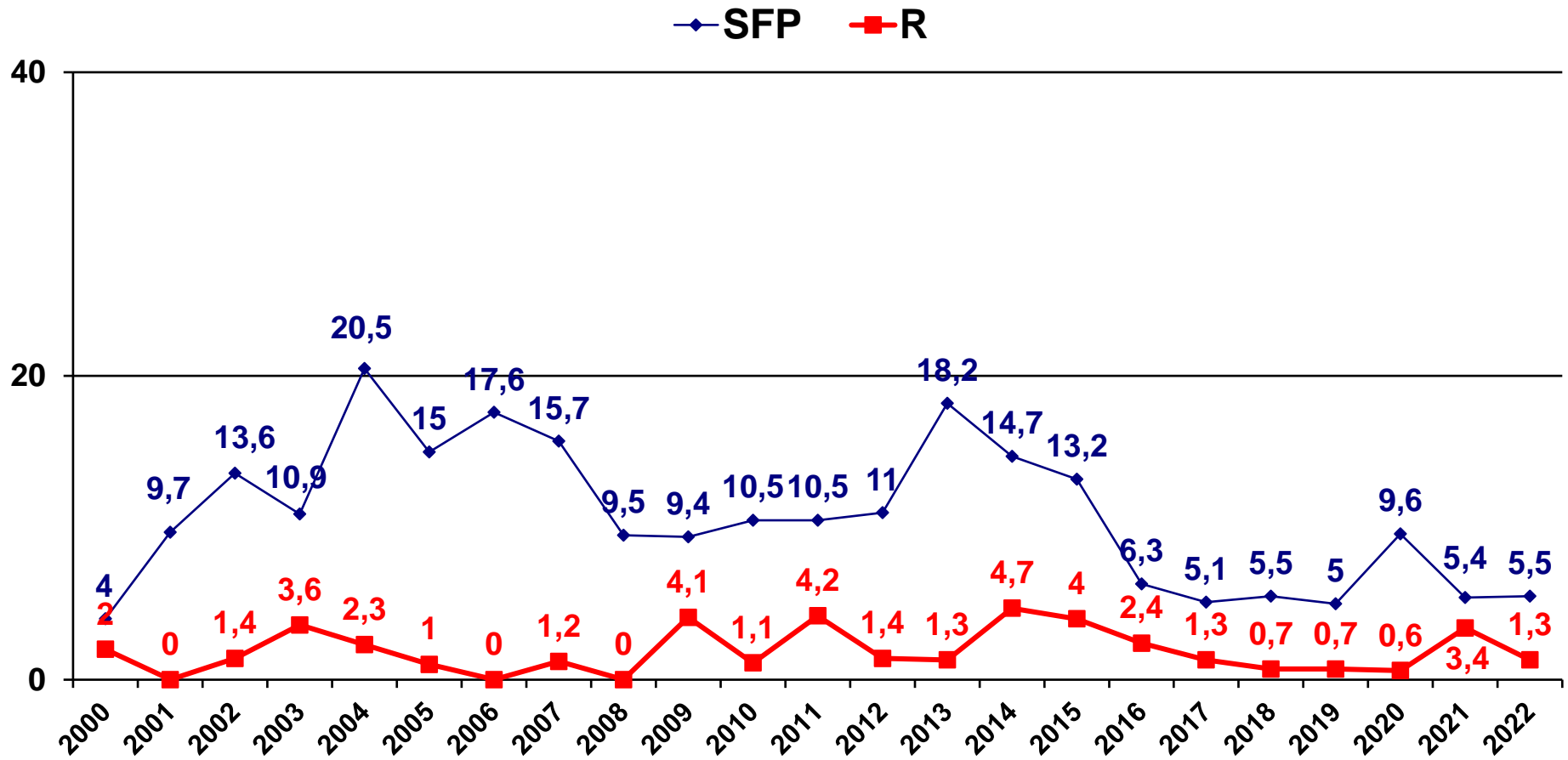


Evolution annuelle de la résistance (R) et de la sensibilité à forte posologie (SFP) à l'amoxicilline des souches de *S. pneumoniae*



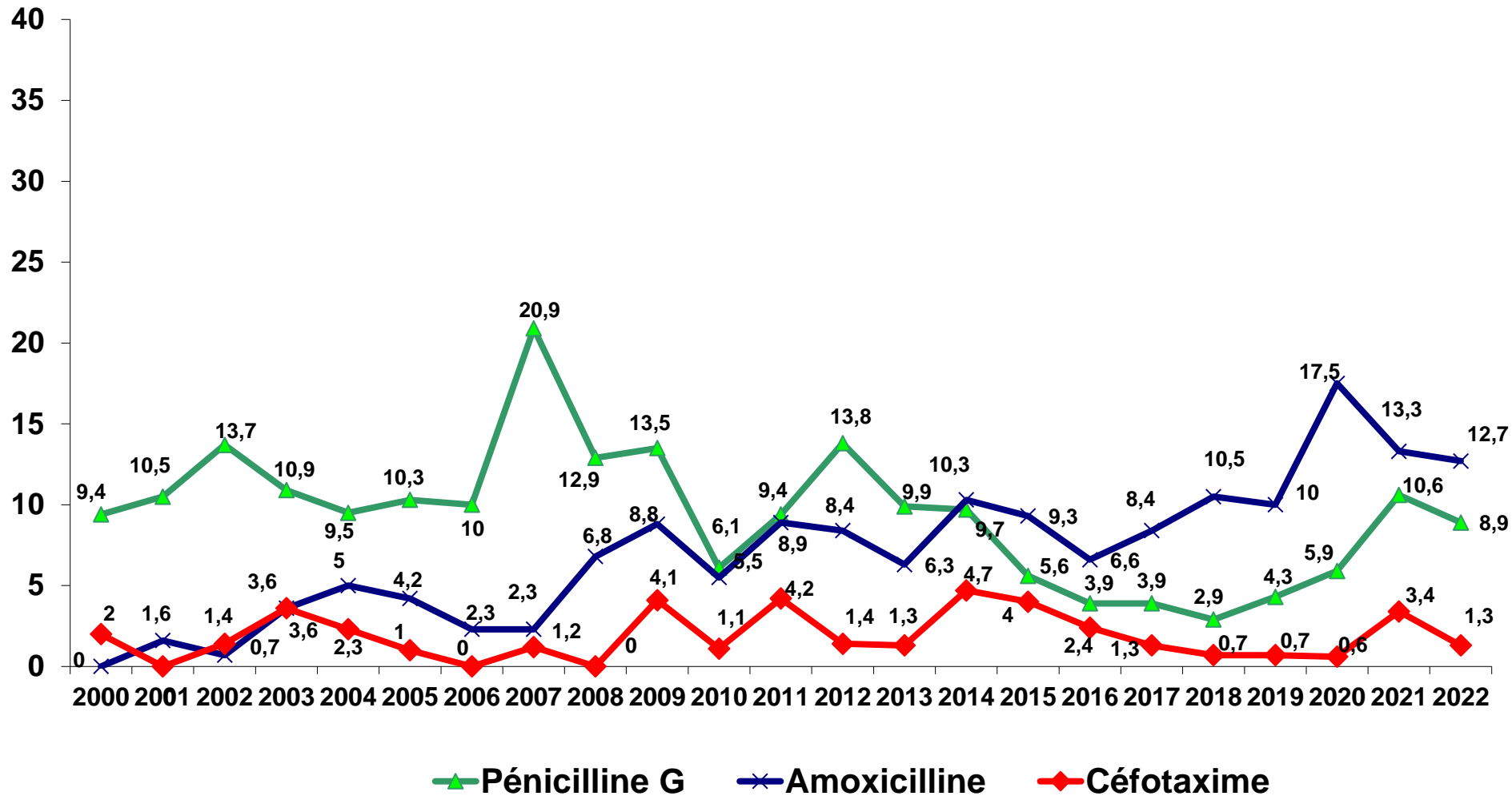
Les catégories I sont considérées S à forte posologie (SFP)

Evolution annuelle de la résistance (R) et de la sensibilité à forte posologie (SFP) au céfotaxime des souches de *S. pneumoniae*



Les catégories I sont considérées S à forte posologie (SFP)

Evolution annuelle de la résistance (R) des souches de *S. pneumoniae* aux β -lactamines



Les catégories I sont considérées S à forte posologie (SFP)

Taux de résistance des souches invasives/non invasives

	Souches invasives				Souches non invasives			
	Nombre testé	% S	% SFP	% R	Nombre testé	% S	% SFP	% R
Penicilline G	90	32,2	58,6	9,2	158	19,2	75	5,8
Amoxicilline	79	54,5	27,3	18,2	150	47,3	42,6	10,1
Céfotaxime	80	90,9	6,5	2,6	155	92,1	5,3	2,6
Gentamicine (HN)	98	94,2	0	5,8	186	96,7	0	3,3
Erythromycine	99	35,6	0	64,4	190	32,4	0	67,6
Lincomycine	96	44,8	0	55,2	182	52,2	0	47,8
Pristinamycine	90	100	0	0	185	100	0	0
Rifampicine	94	96,4	0	3,6	184	99,5	0	0,5
Vancomycine	95	100	0	0	148	100	0	0
Chloramphénicol	86	98,8	0	1,2	140	93,2	0	6,8
Tétracycline	89	55,3	0	44,7	174	56,7	0	43,3
Lévofloxacine	95	-	97,8	2,2	173	-	98,8	1,2
Linézolide	89	100	0	0	138	100	0	0

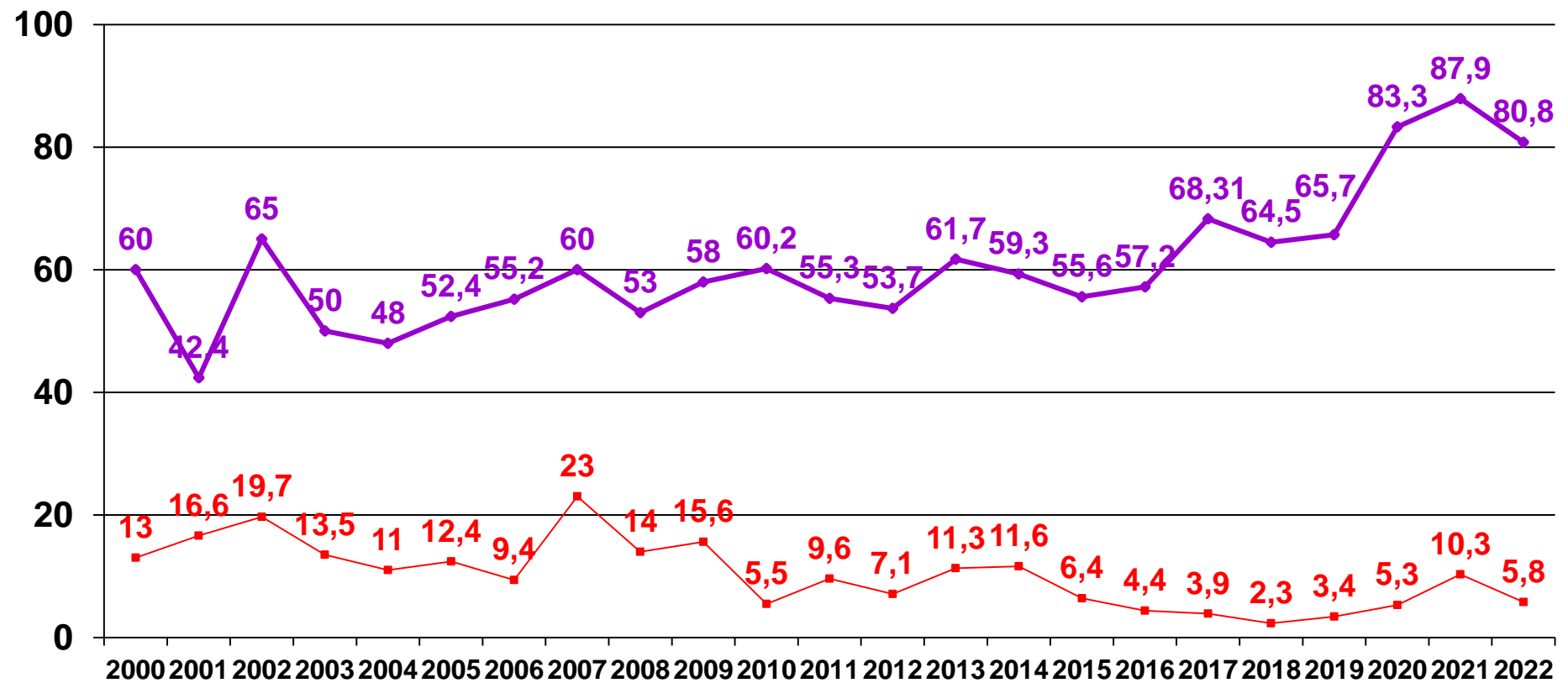
Pénicilline G: Sensible CMI≤0.064mg/L; Résistant CMI> 2mg/L

Amoxicilline et Céfotaxime: Sensible CMI≤0.5mg/L; Résistant CMI> 2mg/L

Les catégories I sont considérées S à forte posologie (SFP)

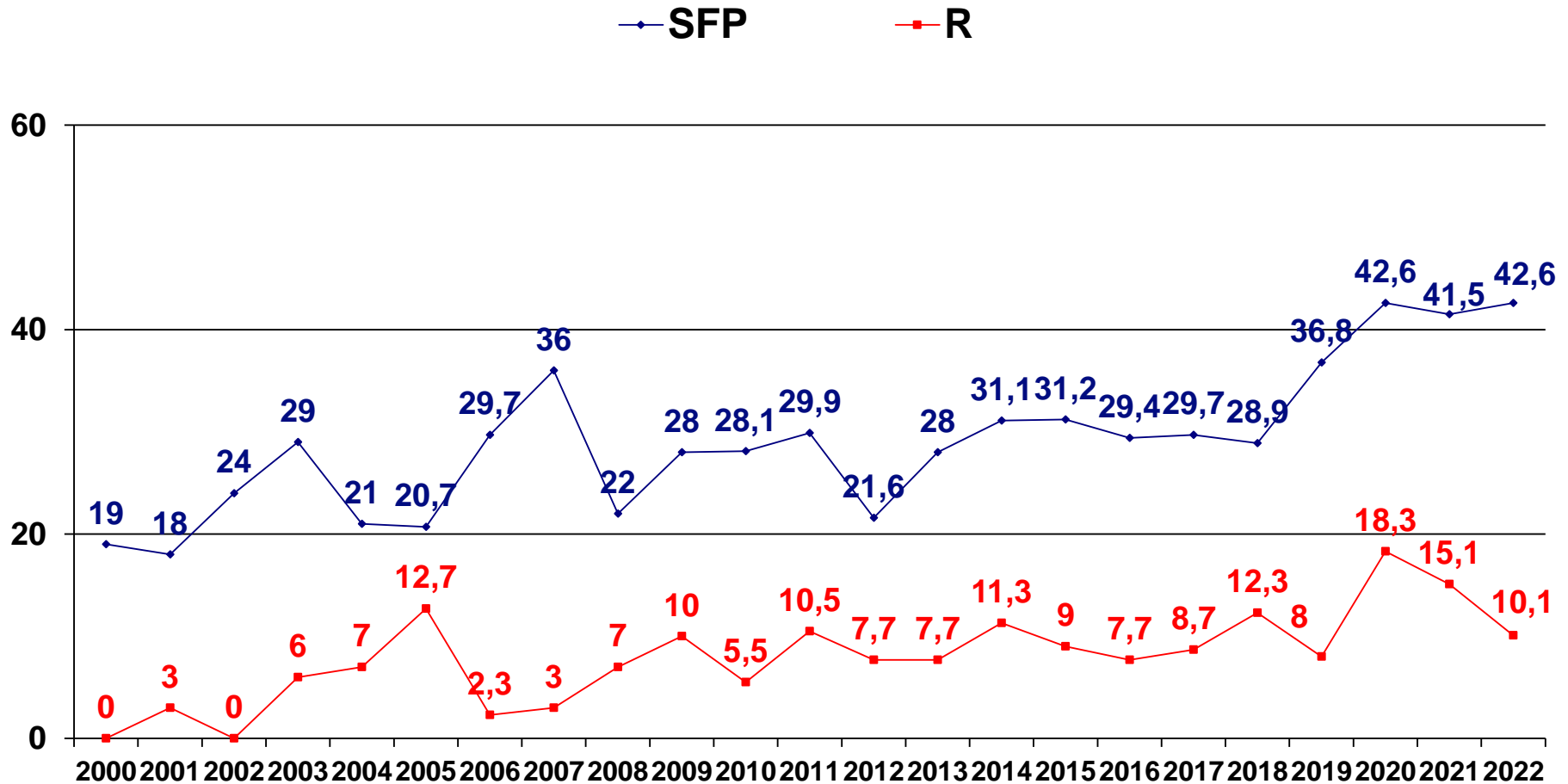
Evolution annuelle de la résistance à la Pénicilline G (R) et du taux de PSDP des souches non invasives de *S. pneumoniae*

—●— PSDP —■— R



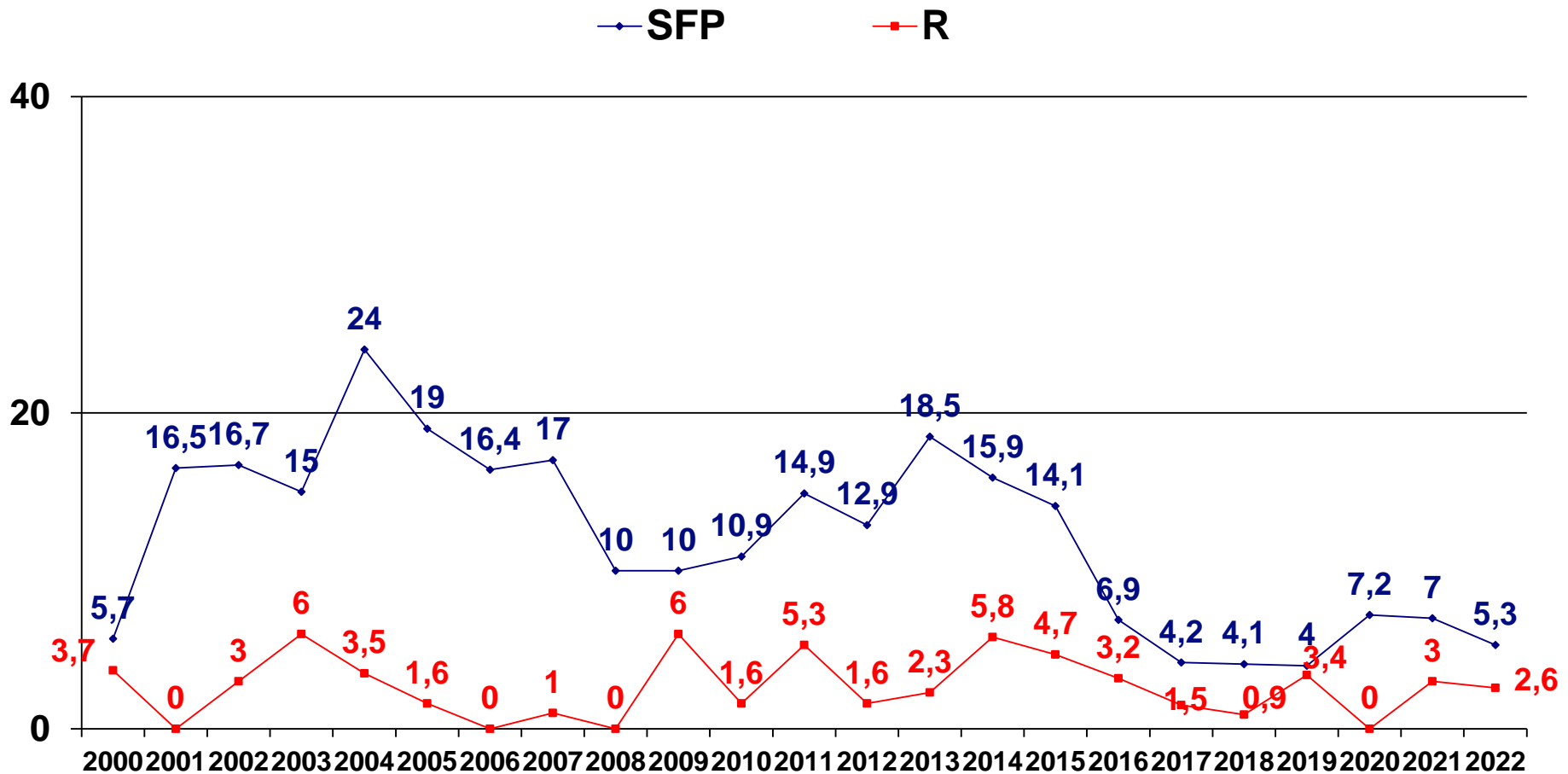
Les catégories I sont considérées S à forte posologie (SFP)

Evolution annuelle de la résistance (R) et de la sensibilité à forte posologie (SFP) à l'amoxicilline des souches non invasives de *S. pneumoniae*



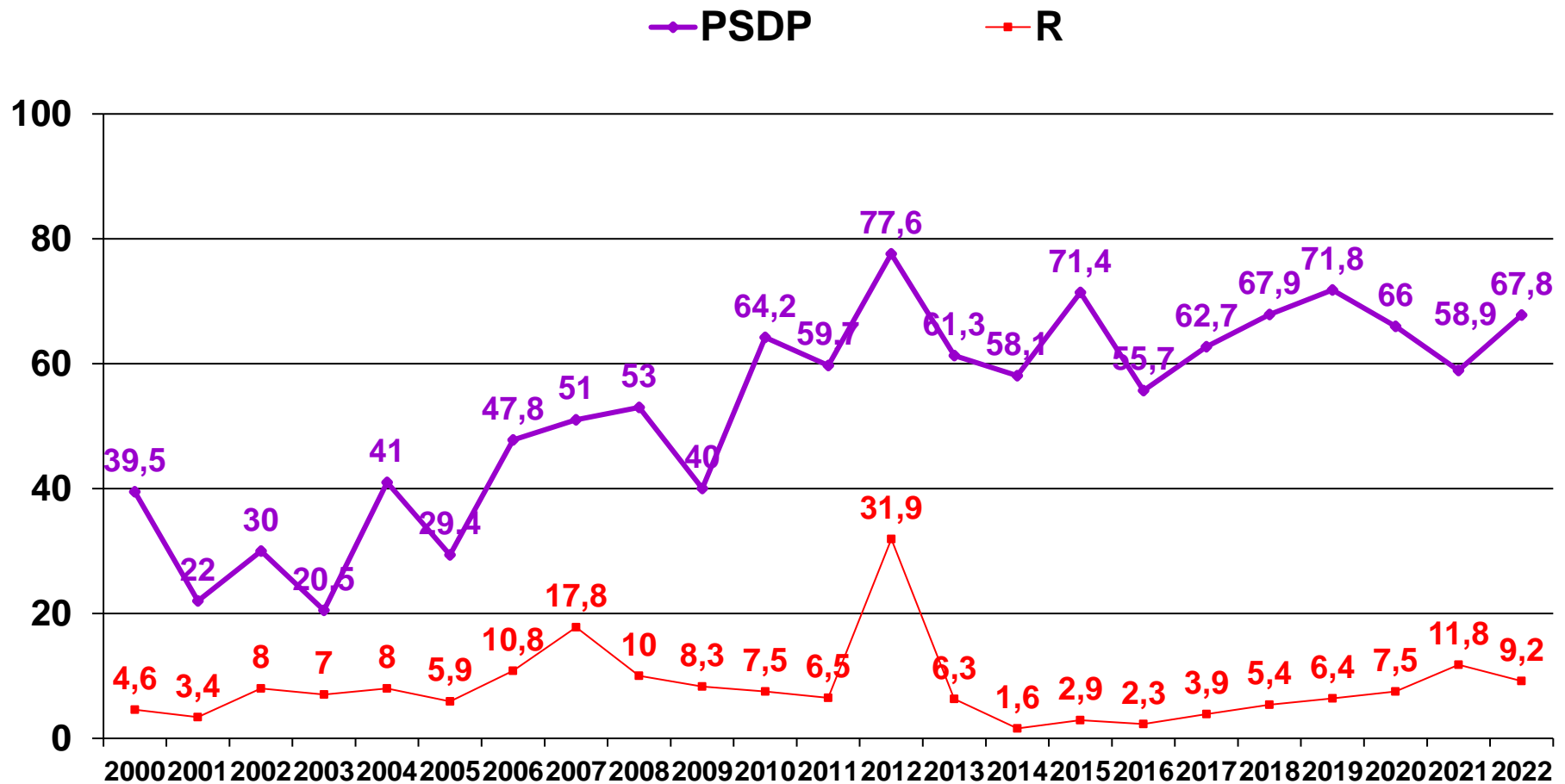
Les catégories I sont considérées S à forte posologie (SFP)

Evolution annuelle de la résistance (R) et de la sensibilité à forte posologie (SFP) au céfotaxime des souches non invasives de *S. pneumoniae*

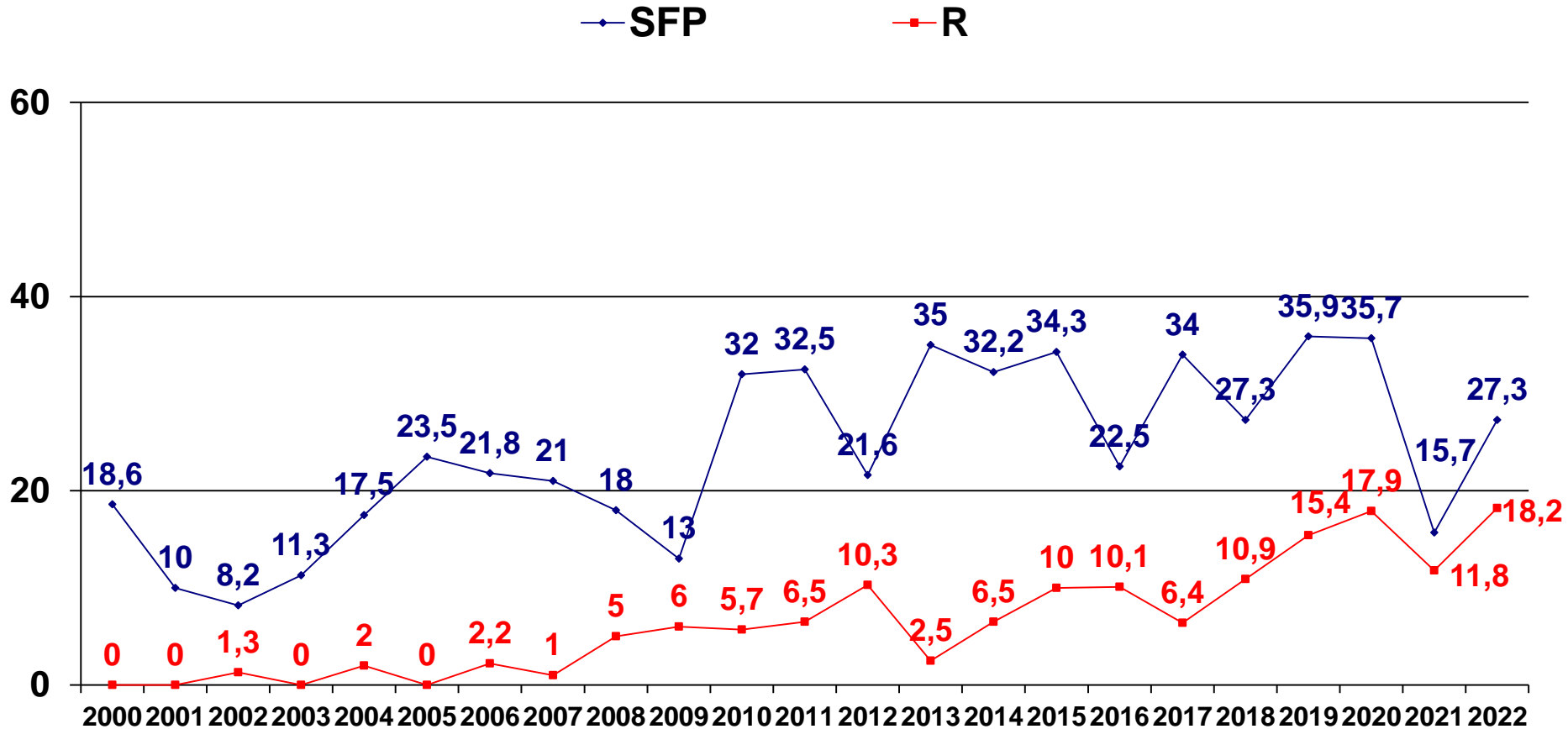


Les catégories I sont considérées S à forte posologie (SFP)

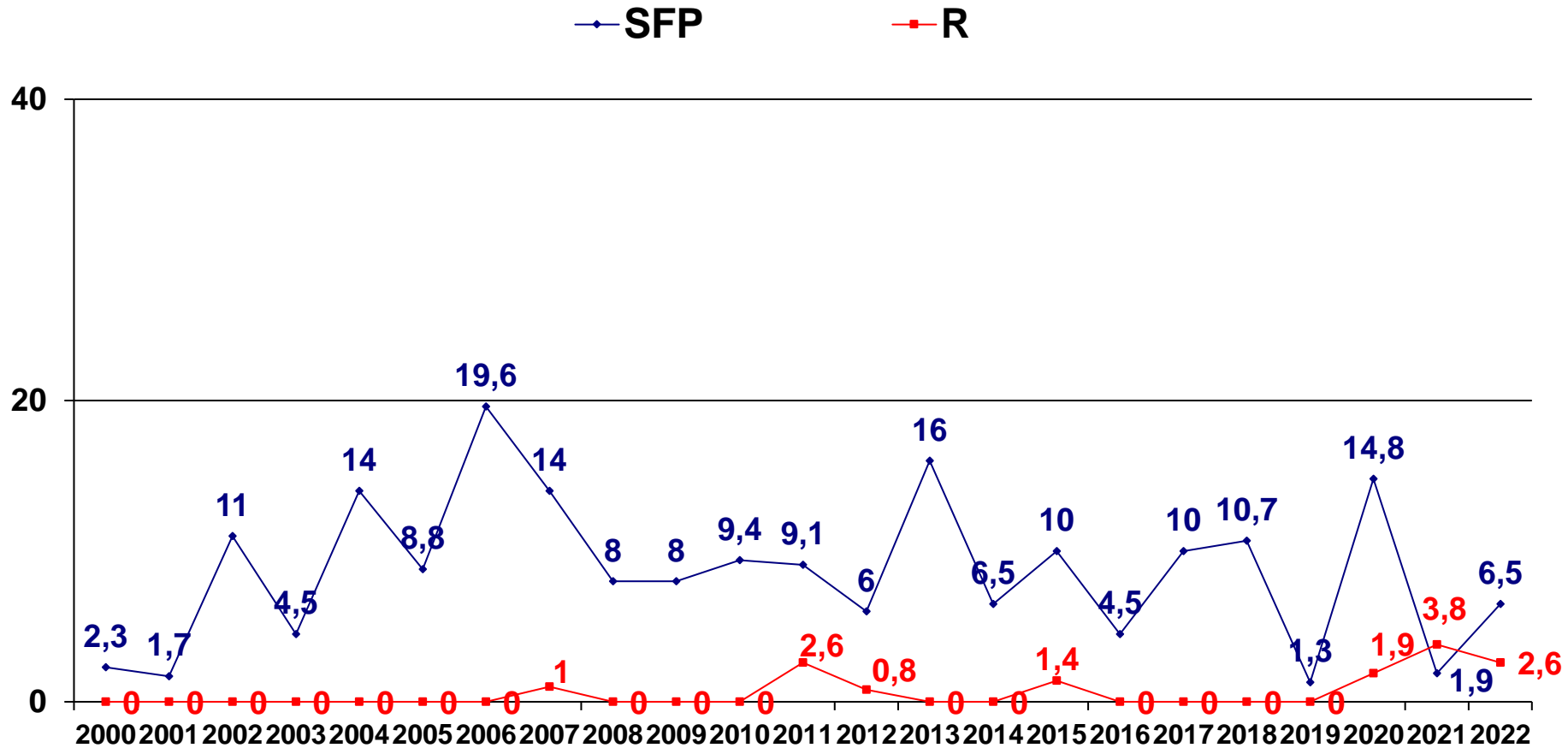
Evolution annuelle de la résistance à la Pénicilline G (R) et du taux de PSDP des souches invasives de *S. pneumoniae*



Evolution annuelle de la résistance (R) et de la sensibilité à forte posologie (SFP) à l'amoxicilline des souches invasives de *S. pneumoniae*



Evolution annuelle de la résistance (R) et de la sensibilité à forte posologie (SFP) au céfotaxime des souches invasives de *S. pneumoniae*



Les catégories I sont considérées S à forte posologie (SFP)

Taux de résistance aux antibiotiques des souches de *S. pneumoniae* isolées d'hémocultures

	Nombre testé	% S	% SFP	% R
Penicilline G	37	27	67,6	5,4
Amoxicilline	35	45,7	25,7	28,6
Céfotaxime	35	94,3	5,7	0
Gentamicine (HN)	40	97,5	0	2,5
Erythromycine	37	24,3	0	75,7
Lincomycine	38	36,8	0	63,2
Pristinamycine	38	100	0	0
Rifampicine	38	97,4	0	2,6
Vancomycine	39	100	0	0
Chloramphénicol	35	91,4	0	8,6
Tétracycline	36	72,2	0	27,8
Lévofloxacine	35	-	100	0
Linézolide	37	100	0	0

Pénicilline G: Sensible CMI≤0.064mg/L; Résistant CMI> 2mg/L

Amoxicilline et Céfotaxime: Sensible CMI≤0.5mg/L; Résistant CMI> 2mg/L

Les catégories I sont considérées S à forte posologie (SFP)

Taux de résistance aux antibiotiques des souches de *S. pneumoniae* isolées de liquides cérébrospinaux

	Nombre testé	% S	% SFP	% R
Penicilline G	41	31,7	-	68,3
Amoxicilline	34	54,1	-	45,9
Céfotaxime	35	88,6	-	11,4
Gentamicine (HN)	42	92,9	0	7,1
Erythromycine	43	39,3	0	60,7
Lincomycine	41	53,7	0	46,3
Pristinamycine	41	100	0	0
Rifampicine	38	93,1	0	6,9
Vancomycine	39	100	0	0
Chloramphénicol	38	100	0	0
Tétracyclines	40	61,5	0	38,5
Lévofloxacine	41	-	95,1	4,9
Linézolide	39	100	0	0

Pénicilline G (méningite): Sensible CMI \leq 0,064mg/L; Résistant CMI $>$ 0,064mg/L

Amoxicilline (méningite) et céfotaxime (méningite): Sensible CMI \leq 0,5mg/L; Résistant CMI $>$ 0,5mg/L

Les catégories I sont considérées S à forte posologie (SFP)

Résistance aux antibiotiques des souches de *S. pneumoniae* isolées de prélèvements ORL

	Nombre testé	Nombre S	Nombre SFP	Nombre R
Penicilline G	16	7	9	0
Amoxicilline	15	8	7	0
Céfotaxime	17	14	3	0
Gentamicine (HN)	16	16	0	0
Erythromycine	18	8	0	10
Lincomycine	17	9	0	8
Pristinamycine	17	17	0	0
Rifampicine	18	18	0	0
Vancomycine	17	17	0	0
Chloramphénicol	17	17	0	0
Tétracycline	17	10	0	7
Lévofloxacine	18	-	18	0
Linézolide	17	17	0	0

Pénicilline G: Sensible CMI≤0.064mg/L; Résistant CMI> 2mg/L

Amoxicilline et Céfotaxime: Sensible CMI≤0.5mg/L; Résistant CMI> 2mg/L

Les catégories I sont considérées S à forte posologie (SFP)

Taux de résistance aux antibiotiques des souches de *S. pneumoniae* isolées de prélèvements respiratoires bas

	Nombre testé	% S	% SFP	% R
Penicilline G	119	16,8	76,5	6,7
Amoxicilline	124	47,2	40,8	12,0
Céfotaxime	113	95,6	3,5	0,9
Gentamicine (HN)	147	95,9	0	4,1
Erythromycine	147	34	0	66
Lincomycine	144	53,5	0	46,5
Pristinamycine	141	99,3	0	0,7
Rifampicine	141	99,3	0	0,7
Vancomycine	107	100	0	0
Chloramphénicol	97	95,9	0	4,1
Tétracycline	131	57,3	0	42,7
Lévofloxacine	132	-	100	0
Linézolide	95	100	0	0

Pénicilline G: Sensible CMI≤0.064mg/L; Résistant CMI> 2mg/L

Amoxicilline et Céfotaxime: Sensible CMI≤0.5mg/L; Résistant CMI> 2mg/L

Les catégories I sont considérées S à forte posologie (SFP)

Taux de résistance aux antibiotiques des souches isolées chez les patients >15 ans / < 15 ans

	Patients >15 ans				Patients <15 ans			
	Nombre testé	% S	% SFP	% R	Nombre testé	% S	% SFP	% R
Penicilline G	132	28,2	61,1	10,7	116	18,1	76,7	5,2
Amoxicilline	117	58,1	30,8	11,1	112	41,9	43,8	14,3
Céfotaxime	115	95,5	3,5	1	120	92,5	6,7	0,8
Gentamicine (HN)	152	96	0	4	132	95,5	0	4,5
Erythromycine	153	35,3	0	64,7	136	27,9	0	72,1
Lincomycine	148	54,7	0	45,3	130	40	0	60
Pristinamycine	145	100	0	0	130	100	0	0
Rifampicine	143	98,6	0	1,4	135	98,5	0	1,5
Vancomycine	107	100	0	0	136	100	0	0
Chloramphénicol	95	95,8	0	4,2	131	96,9	0	3,1
Tétracycline	132	61,4	0	38,6	131	55	0	45
Lévofloxacine	135	-	97,1	2,9	133	-	100	0
Linézolide	94	100	0	0	133	100	0	0

Pénicilline G: Sensible CMI≤0.064mg/L; Résistant CMI> 2mg/L

Amoxicilline et Céfotaxime: Sensible CMI≤0.5mg/L; Résistant CMI> 2mg/L

Les catégories I sont considérées S à forte posologie (SFP)

Taux de résistance des PSP / PSDP aux autres antibiotiques

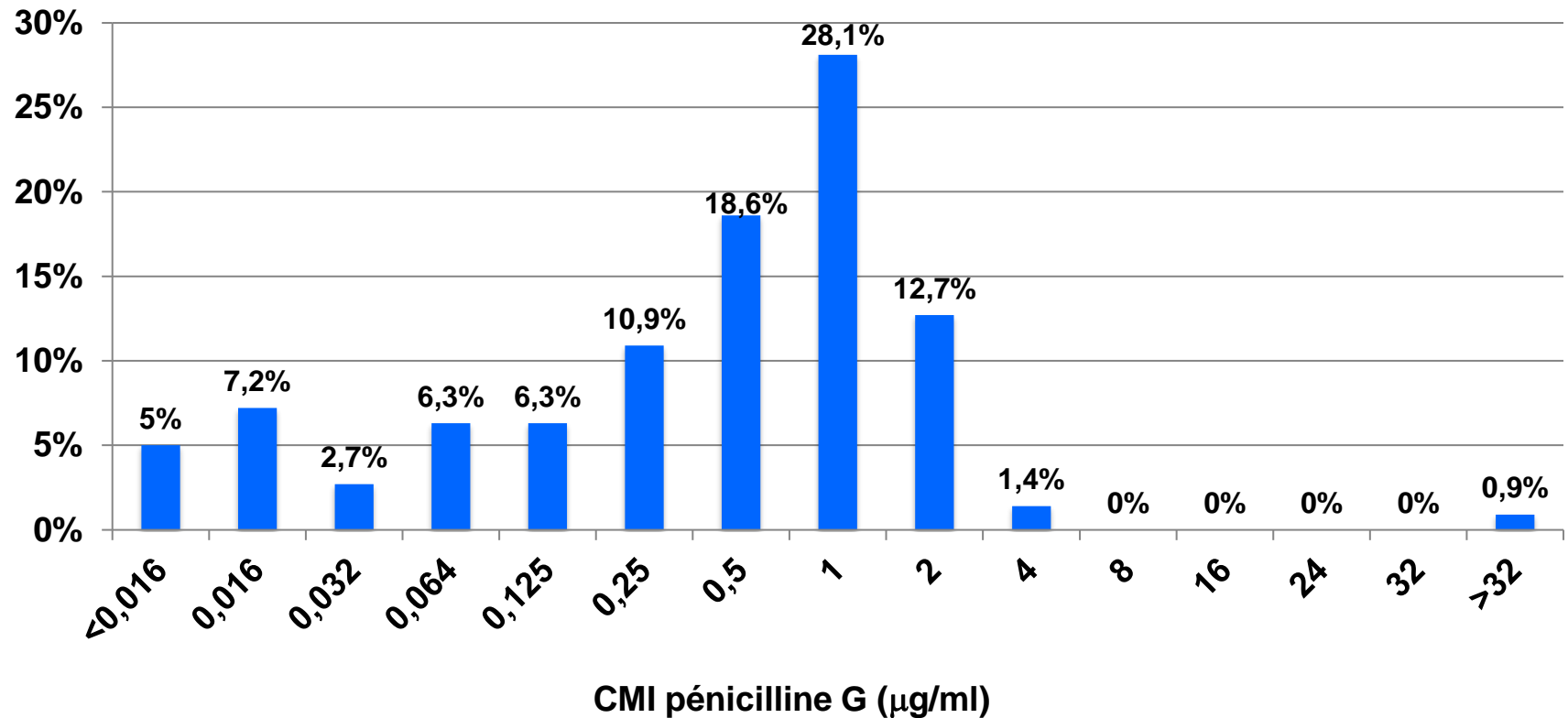
	PSP				PSDP			
	Nombre testé	% S	% SFP	% R	Nombre testé	% S	% SFP	% R
Gentamicine (HN)	94	97,8	0	2,2	190	95,8	0	4,2
Erythromycine	95	76,9	0	23,1	194	16,4	0	83,6
Lincomycine	87	87	0	13	191	34	0	66
Pristinamycine	87	96,9	0	3,1	188	100	0	0
Rifampicine	95	98	0	2	183	98,4	0	1,6
Vancomycine	87	100	0	0	156	100	0	0
Chloramphénicol	75	97,3	0	2,7	151	98	0	2
Tétracycline	89	87,6	0	12,4	174	47,1	0	52,9
Lévofloxacine	86	-	100	0	182	-	97,8	2,2
Linézolide	75	100	0	0	152	100	0	0

Pénicilline G: Sensible CMI≤0.064mg/L; Résistant CMI> 2mg/L

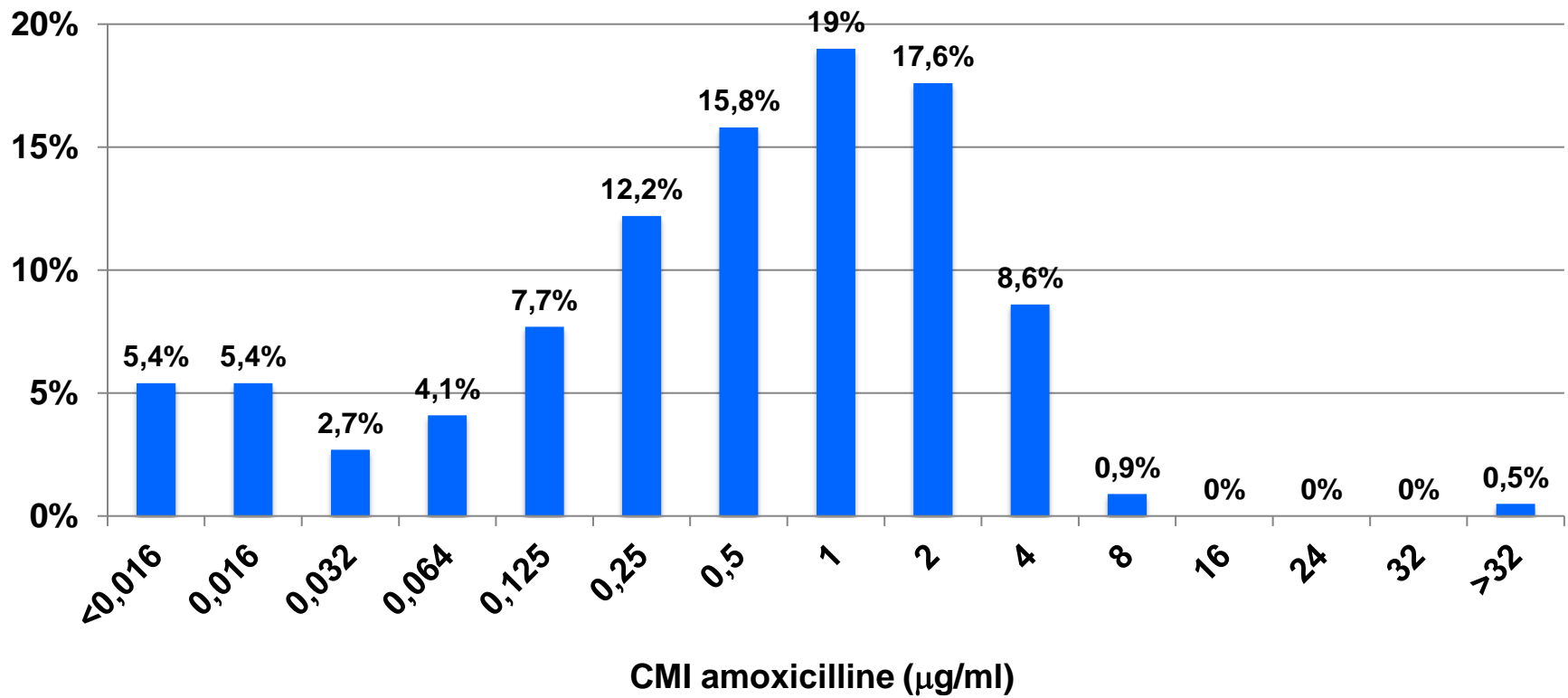
Amoxicilline et Céfotaxime: Sensible CMI≤0.5mg/L; Résistant CMI> 2mg/L

Les catégories I sont considérées S à forte posologie (SFP)

Distribution des CMI de la pénicilline G des souches de *S. pneumoniae* (n=221)



**Distribution des CMI de l'amoxicilline des souches de
S. pneumoniae (n=221)**



Distribution des CMI de la céfotaxime des souches de *S. pneumoniae* (n=211)

