

LART: Données de 2018

STREPTOCOCCUS PNEUMONIAE

N=275

Répartition des souches selon les centres hospitaliers

Centre	Nombre de souches	%	% PSDP
Centre hospitalo-Universitaire de Sfax (Hôpitaux Hédi Chaker et Habib Bourguiba)	65	23,6	69,2
Hôpital Charles Nicolle de Tunis	16	5,8	46,7
Hôpital d'enfants de Tunis	84	30,5	77,4
Hôpital la Rabta	12	4,4	75
Institut Mohamed Kassab d'orthopédie	0	0	-
Centre National de Greffe de Moelle Osseuse	12	4,4	100
Hôpital Aziza Othmana de Tunis	0	0	-
Hôpital Abderrahman Mami Ariana	86	31,3	47,7
Total	275	100	65,2

Répartition des souches de *S. pneumoniae* selon les prélèvements

	Nombre	%
Prélèvements respiratoires bas	193	68,9
Prélèvements ORL	9	3,2
Liquide céphalorachidien	24	8,6
Autres ponctions	12	4,3
Hémocultures	21	7,1
Autres invasifs*	2	1,1
Autres non invasifs**	19	6,8
Total	280	100

*: Pus profonds

** : Pus superficiels, pvt ophtalmologique, pvt gastrique, urines, pvt gastrique néonatal

Distribution des souches de *S. pneumoniae* par type de prélèvement

	Nombre	%
Souches invasives	59	21,1
Souches non invasives	221	78,9
Total	280	100

Répartition des souches de *S. pneumoniae* selon les services

	Nombre	%
Pneumologie	62	22,5
ORL	5	1,8
Chirurgie	11	4
Médecine	12	4,4
Gynécologie	1	0,4
Néonatalogie	2	0,7
Pédiatrie	102	37,1
Ambulatoire	23	8,4
Urgences	5	1,8
Réanimation	39	14,2
Onco-hématologie	13	4,7
Total	275	100

Répartition des souches de *S. pneumoniae* selon l'âge

	Nombre	%
≤ 15ans	120	43,6
> 15ans	155	56,4
Total	275	100

Taux de résistance des souches de *S. pneumoniae* aux antibiotiques

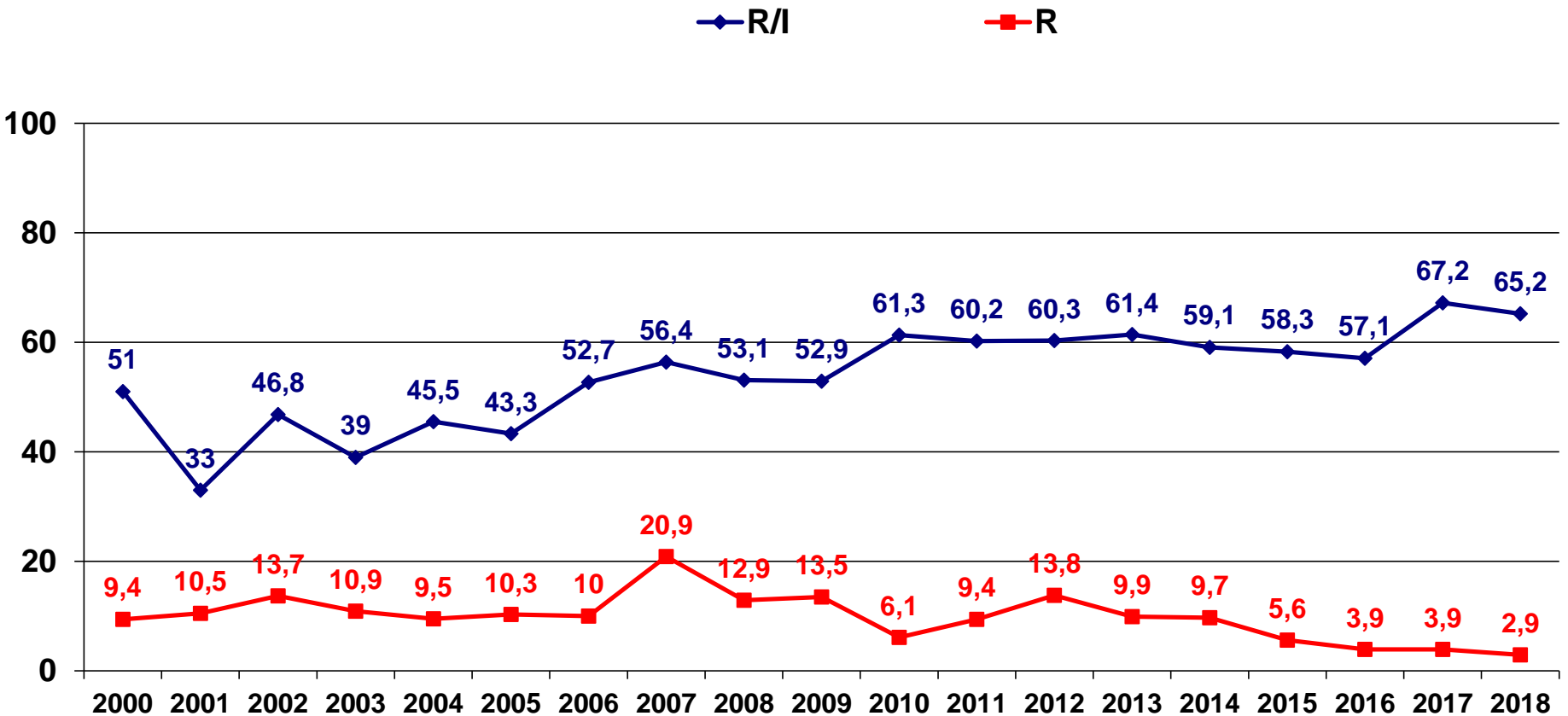
	TOTAL : N=275		
	Nombre testé	% R	% R+I
Penicilline G	273	2,9	65,2
Amoxicilline	266	10,5	40,6
Céfotaxime	274	0,7	6,2
Gentamicine (HN)	268	4,5	4,5
Erythromycine	253	64,4	64,4
Lincomycine	253	55,3	55,3
Pristinamycine	272	0	0
Rifampicine	251	1,6	2,0
Vancomycine	269	0	0
Chloramphénicol	189	4,2	4,2
Tétracycline	267	40,8	41,2
Lévofloxacine	270	0,7	1,9
Linézolide	174	0	0

Pénicilline G: Sensible CMI≤0.064mg/L; Résistant CMI> 2mg/L

Amoxicilline et Céfotaxime: Sensible CMI≤0.5mg/L; Résistant CMI> 2mg/L

Les catégories I sont considérées S à forte posologie

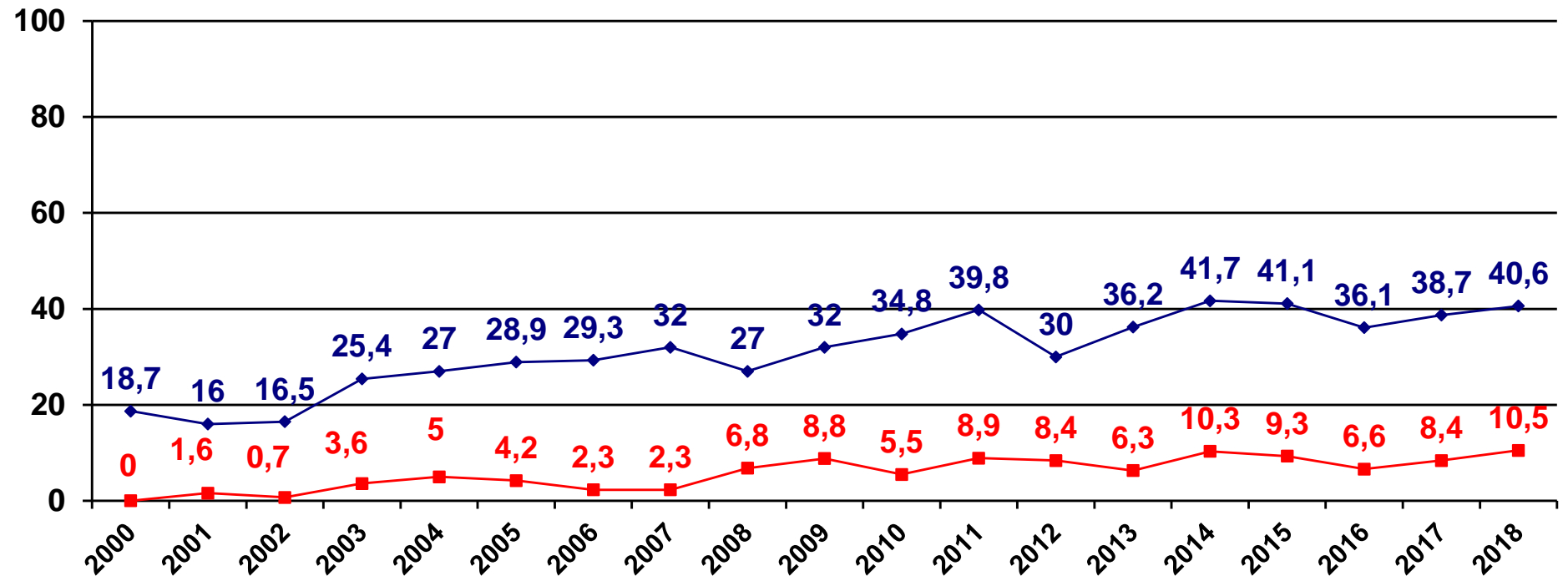
Evolution annuelle de la résistance des souches de *S. pneumoniae* à la Pénicilline G



Les catégories I sont considérées S à forte posologie

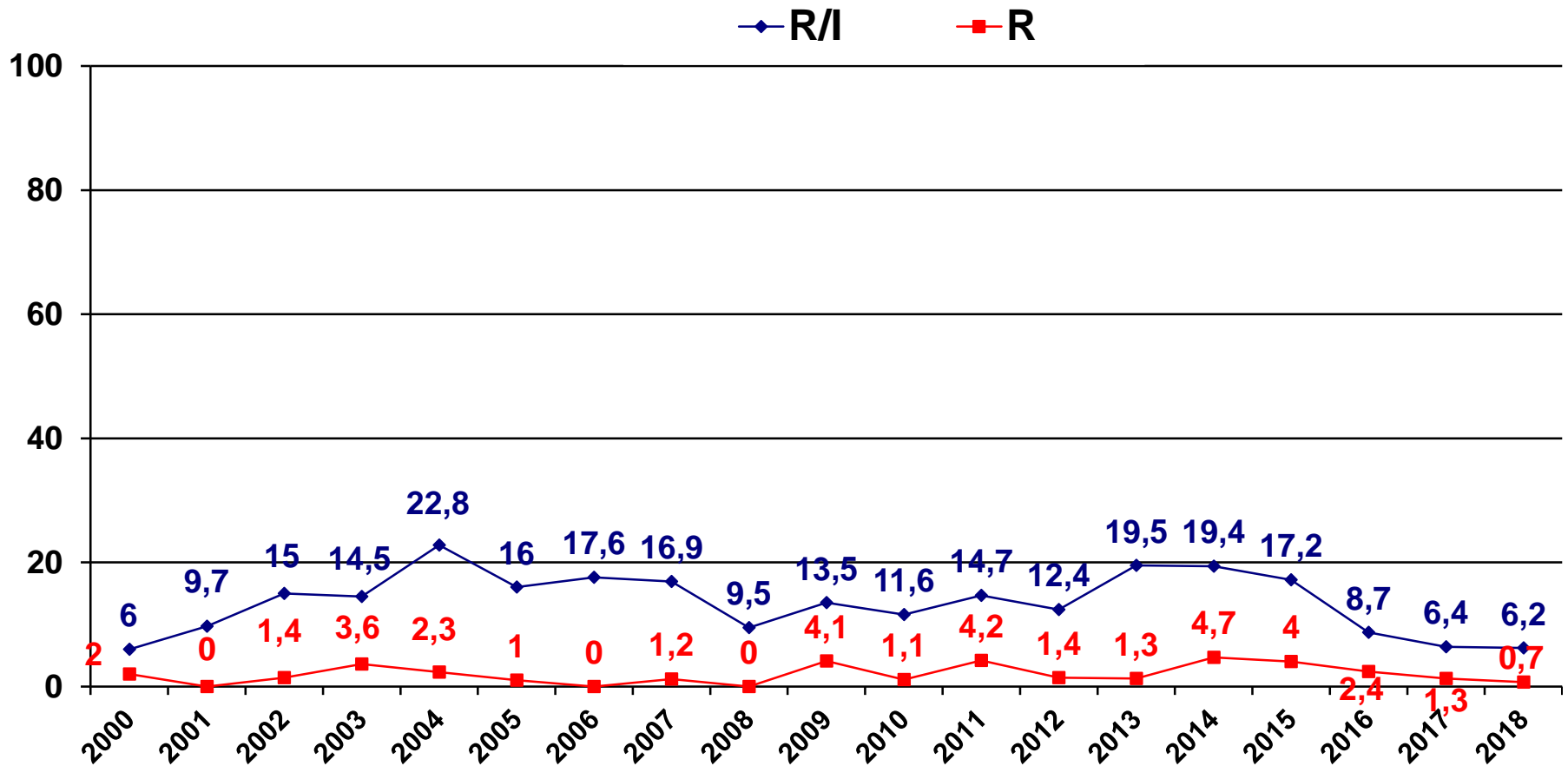
Evolution annuelle de la résistance des souches de *S. pneumoniae* à l'amoxicilline

◆ R/I ■ R



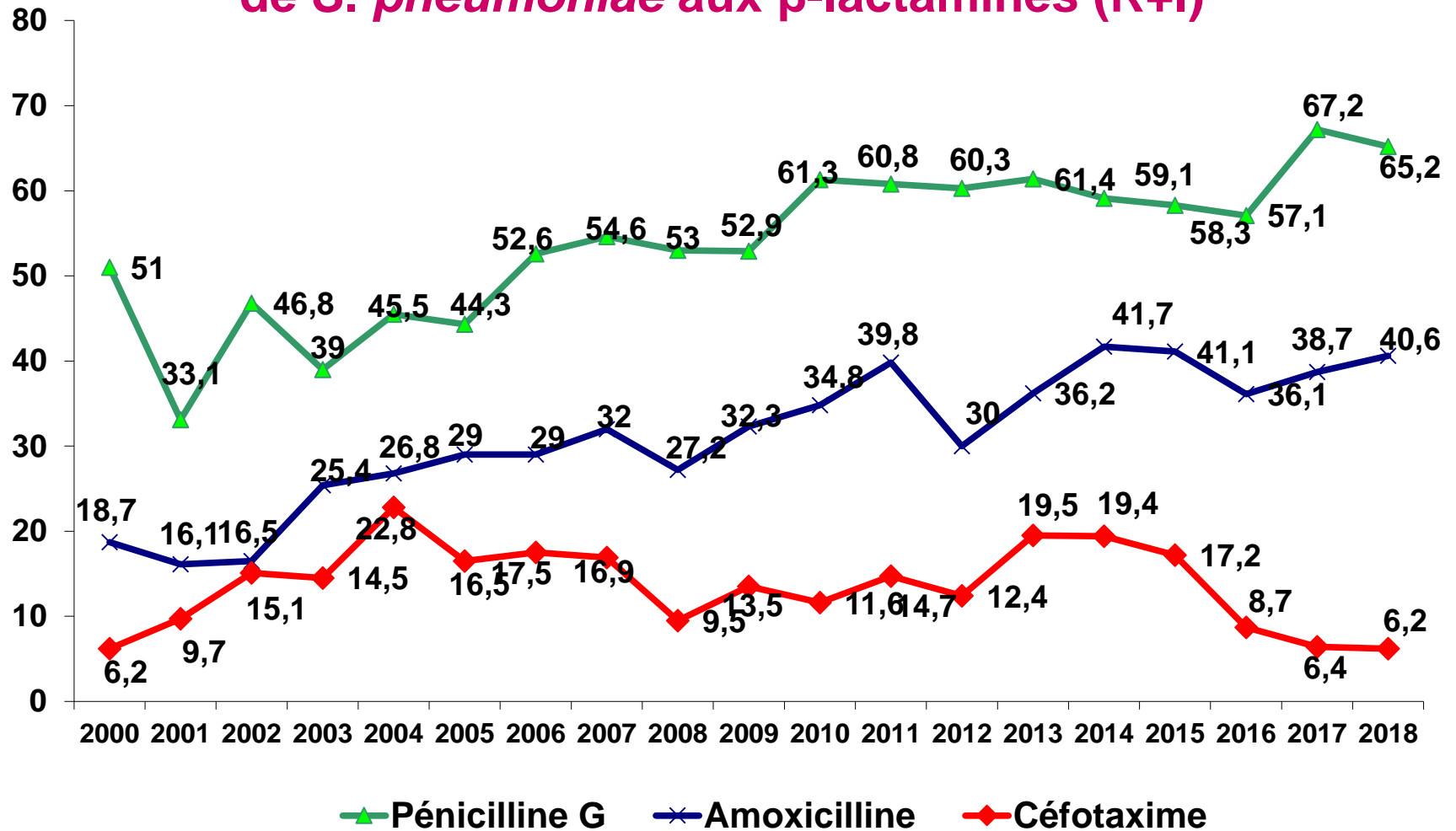
Les catégories I sont considérées S à forte posologie

Evolution annuelle de la résistance des souches de *S. pneumoniae* au céfotaxime



Les catégories I sont considérées S à forte posologie

Evolution annuelle de la résistance des souches de *S. pneumoniae* aux β -lactamines (R+I)



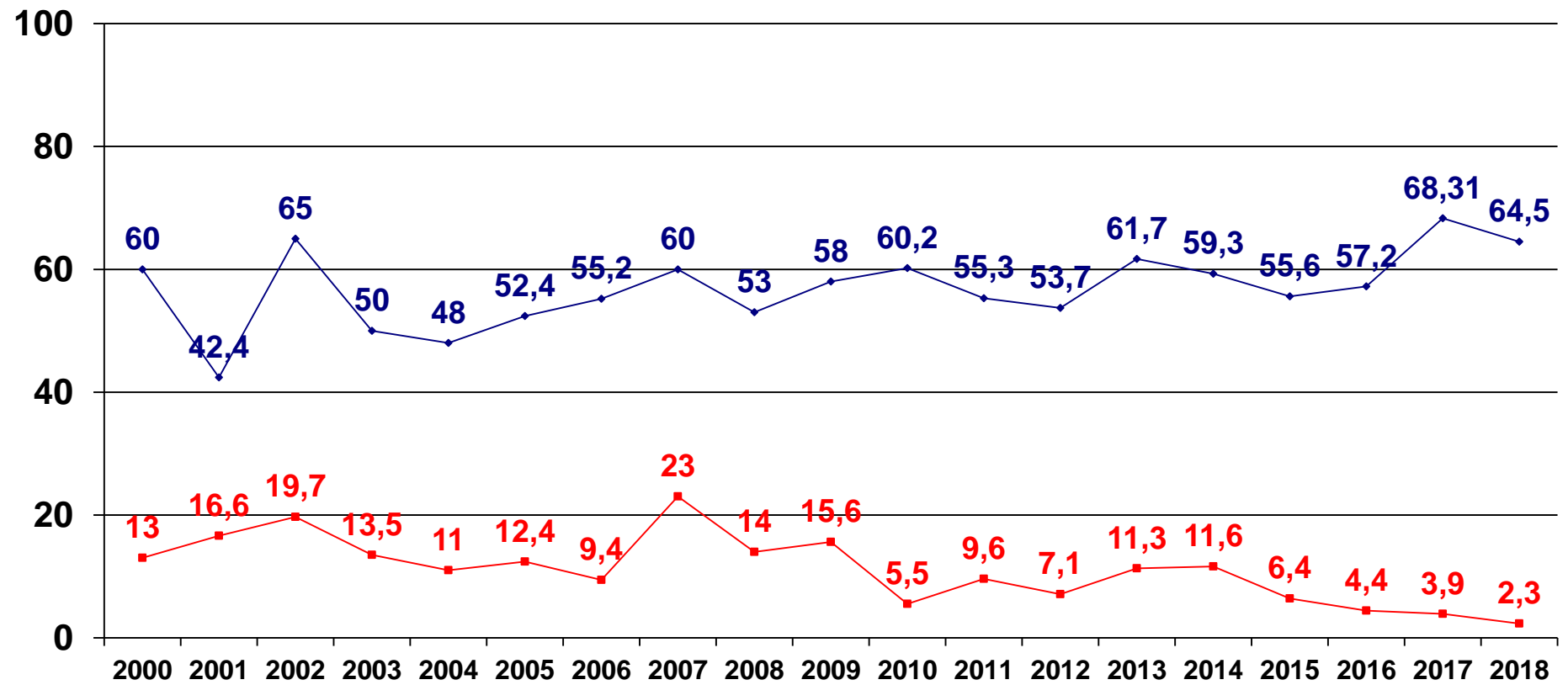
Taux de résistance des souches invasives/non invasives

	Souches invasives (TOTAL : N=56)			Souches non invasives (TOTAL : N=219)		
	Nombre testé	% R	% R+I	Nombre testé	% R	% R+I
Penicilline G	56	5,4	67,9	217	2,3	64,5
Amoxicilline	55	10,9	38,2	211	12,3	41,2
Céfotaxime	56	0	10,7	218	0,9	5
Gentamicine (HN)	56	1,8	1,8	212	0	5,2
Erythromycine	56	66,1	66,1	196	63,3	63,3
Lincomycine	55	50,9	50,9	197	52,8	56,3
Pristinamycine	56	0	0	215	0	0
Rifampicine	56	0	0	194	2,1	2,6
Vancomycine	56	0	0	212	0	0
Chloramphénicol	52	0	0	136	5,9	5,9
Tétracycline	55	10,9	12,7	211	46,9	48,8
Lévofloxacine	56	0	0	213	0,9	2,3
Linézolide	46	0	0	127	0	0

Pénicilline G: Sensible CMI≤0.064mg/L; Résistant CMI> 2mg/L
 Amoxicilline et Céfotaxime: Sensible CMI≤0.5mg/L; Résistant CMI> 2mg/L
 Les catégories I sont considérées S à forte posologie

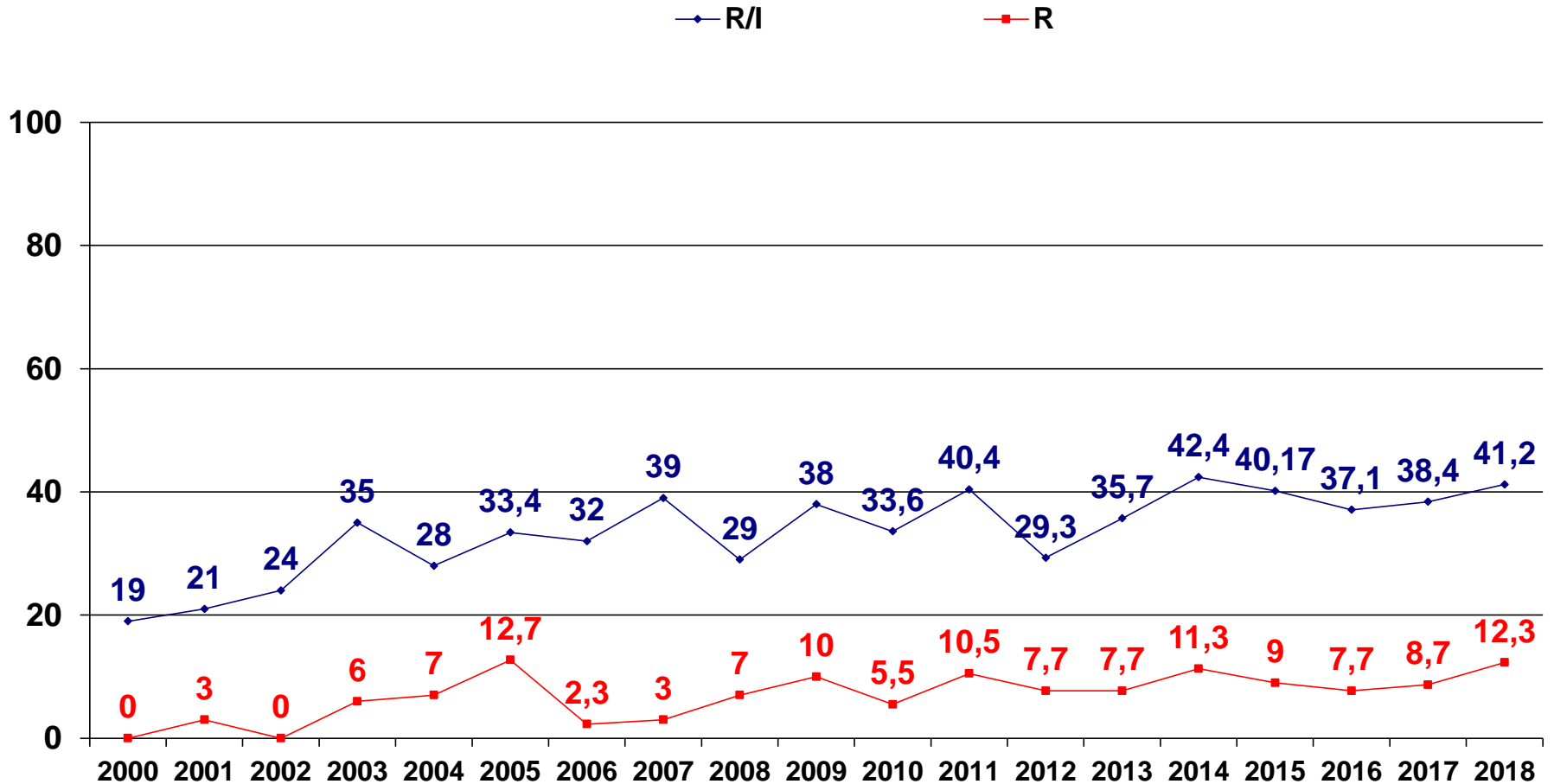
Evolution annuelle de la résistance des souches de *S. pneumoniae* non invasives à la pénicilline G

—●— R/I —■— R



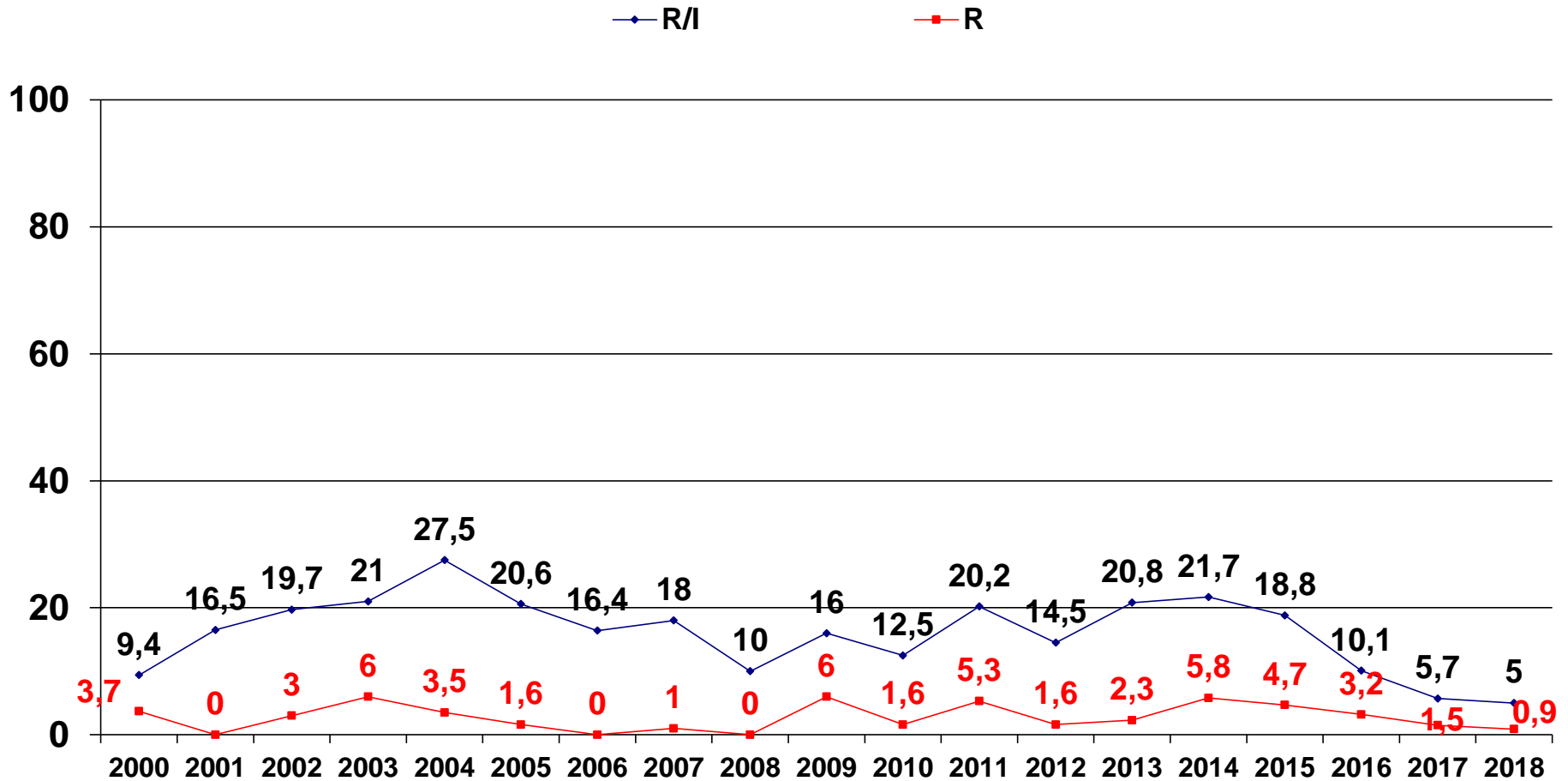
Les catégories I sont considérées S à forte posologie

Evolution annuelle de la résistance des souches de *S. pneumoniae* non invasives à l'amoxicilline



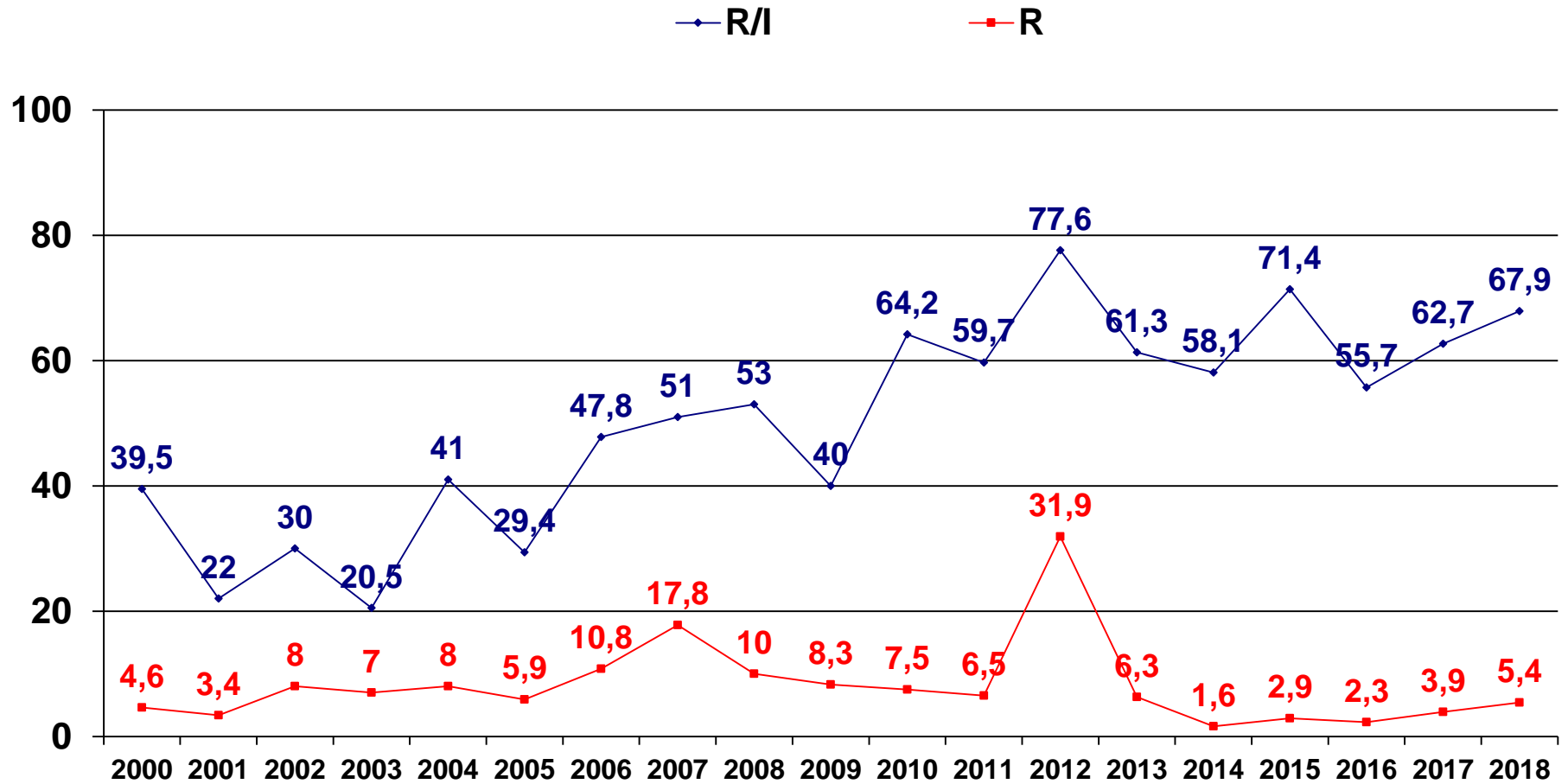
Les catégories I sont considérées S à forte posologie

Evolution annuelle de la résistance des souches de *S. pneumoniae* non invasives au céfotaxime



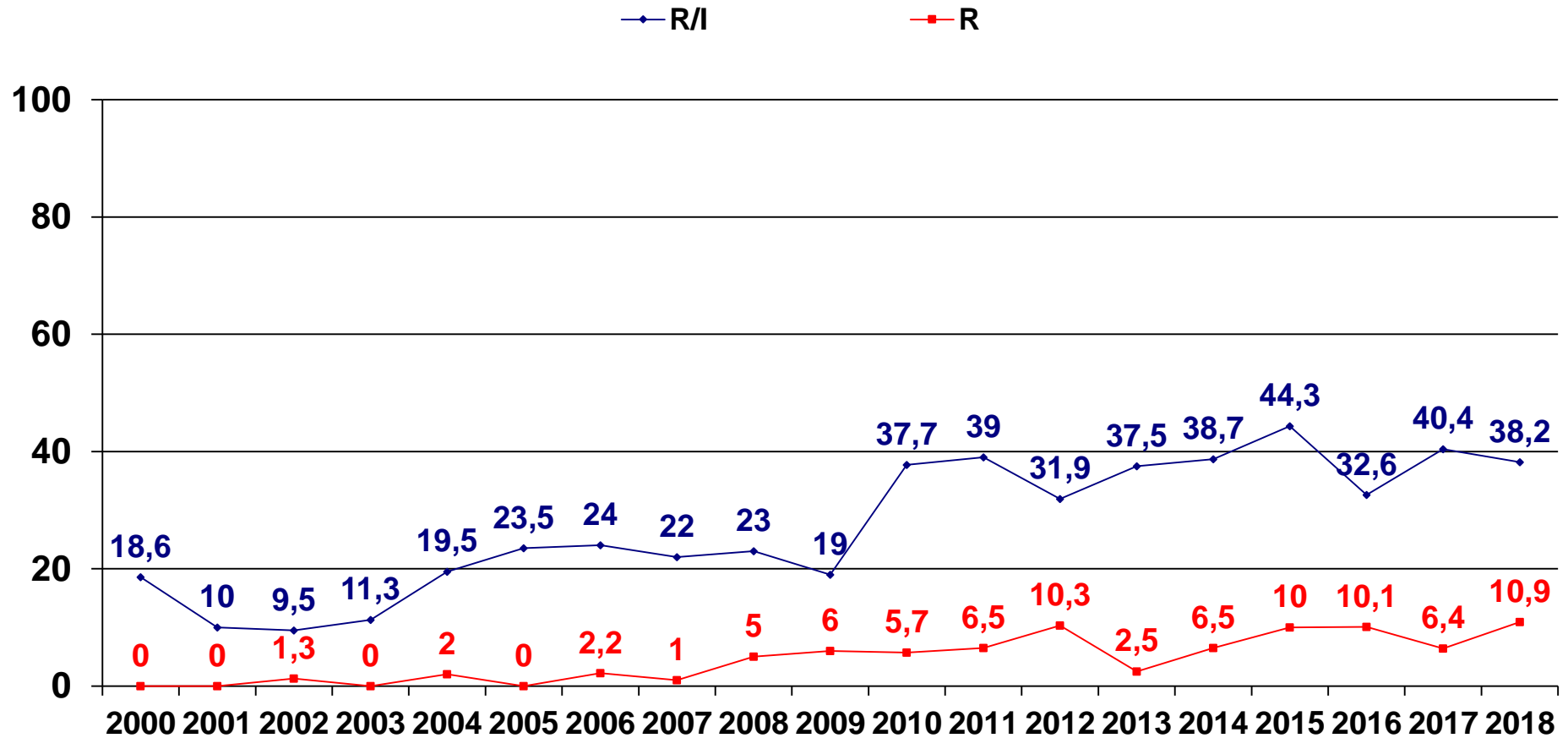
Les catégories I sont considérées S à forte posologie

Evolution annuelle de la résistance des souches de *S. pneumoniae* invasives à la pénicilline G



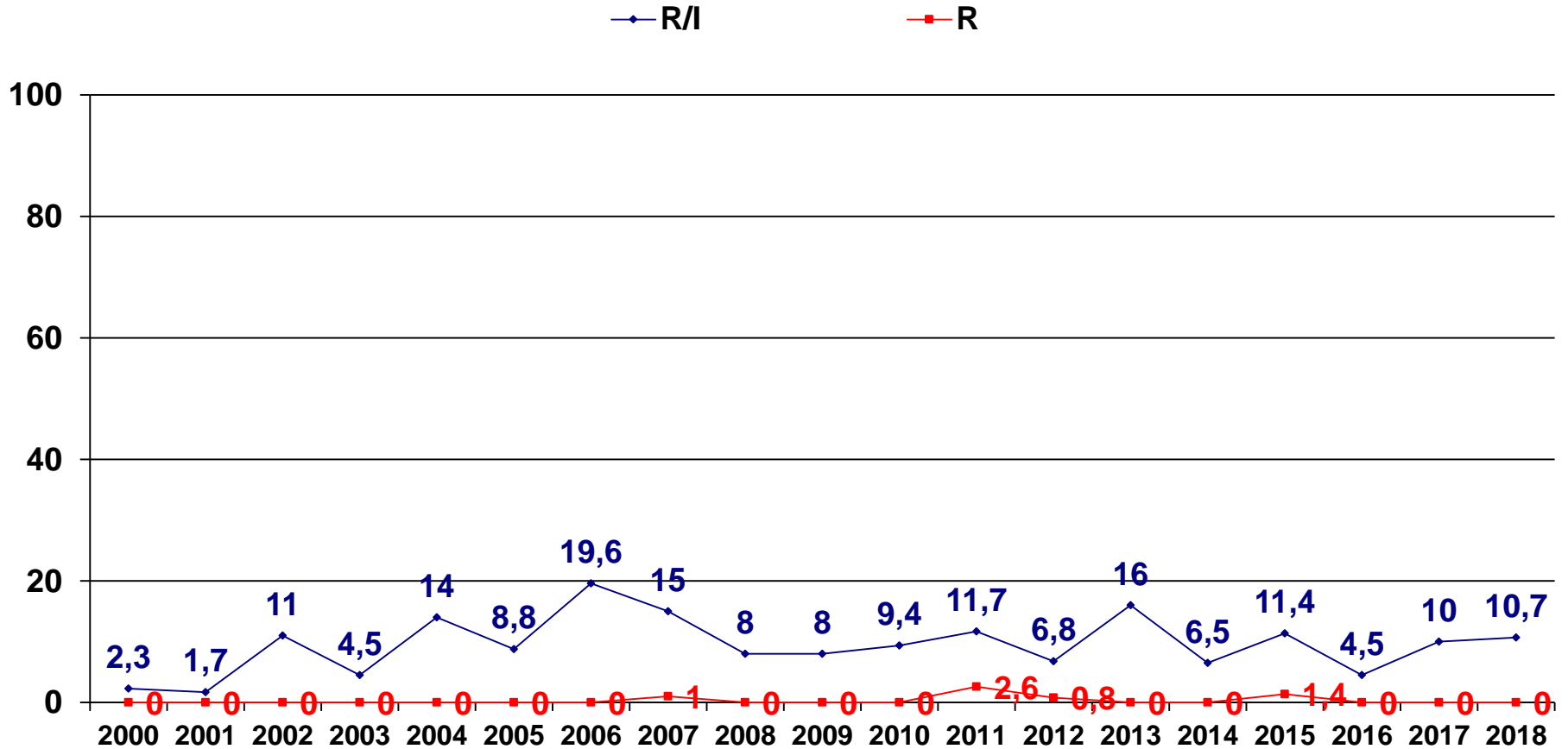
Les catégories I sont considérées S à forte posologie

Evolution annuelle de la résistance des souches de *S. pneumoniae* invasives à l'amoxicilline



Les catégories I sont considérées S à forte posologie

Evolution annuelle de la résistance des souches de *S. pneumoniae* invasives au céfotaxime



Les catégories I sont considérées S à forte posologie

Résistance aux antibiotiques des souches de *S. pneumoniae* isolées d'hémocultures

	TOTAL : N=21		
	Nombre testé	Nombre R	Nombre R+I
Penicilline G	21	0	15
Amoxicilline	20	2	7
Céfotaxime	21	0	2
Gentamicine (HN)	21	1	1
Erythromycine	21	15	15
Lincomycine	21	12	12
Pristinamycine	21	0	0
Rifampicine	20	0	0
Vancomycine	21	0	0
Chloramphénicol	19	0	0
Tétracycline	21	8	9
Lévofloxacine	21	0	0
Linézolide	18	0	0

Pénicilline G: Sensible CMI≤0.064mg/L; Résistant CMI> 2mg/L

Amoxicilline et Céfotaxime: Sensible CMI≤0.5mg/L; Résistant CMI> 2mg/L

Les catégories I sont considérées S à forte posologie

Résistance aux antibiotiques des souches de *S. pneumoniae* isolées de liquides céphalorachidiens

	TOTAL : N=24		
	Nombre testé	Nombre R	Nombre R+I
Penicilline G	24	17	17
Amoxicilline	23	10	10
Céfotaxime	24	0	4
Gentamicine (HN)	24	0	0
Erythromycine	24	14	14
Lincomycine	24	12	12
Pristinamycine	24	0	0
Rifampicine	23	0	0
Vancomycine	24	0	0
Chloramphénicol	23	0	0
Tétracyclines	24	6	7
Lévofloxacine	24	0	0
Linézolide	20	0	0

Pénicilline G (méningite): Sensible CMI \leq 0,064mg/L; Résistant CMI $>$ 0,064mg/L

Amoxicilline (méningite): Sensible CMI \leq 0,5mg/L; Résistant CMI $>$ 0,5mg/L

Céfotaxime: Sensible CMI \leq 0,5mg/L; Résistant CMI $>$ 2mg/L

Les catégories I sont considérées S à forte posologie

Résistance aux antibiotiques des souches de *S. pneumoniae* isolées de prélèvements ORL

	TOTAL : N=9		
	Nombre testé	Nombre R	Nombre R+I
Penicilline G	9	0	7
Amoxicilline	8	0	4
Céfotaxime	9	0	1
Gentamicine (HN)	9	0	0
Erythromycine	9	5	5
Lincomycine	9	5	5
Pristinamycine	9	0	0
Rifampicine	9	0	0
Vancomycine	9	0	0
Chloramphénicol	9	0	0
Tétracycline	9	4	4
Lévofloxacine	9	0	0
Linézolide	9	0	0

Pénicilline G: Sensible CMI≤0.064mg/L; Résistant CMI> 2mg/L

Amoxicilline et Céfotaxime: Sensible CMI≤0.5mg/L; Résistant CMI> 2mg/L

Les catégories I sont considérées S à forte posologie

Taux de résistance aux antibiotiques des souches de *S. pneumoniae* isolées de prélèvements respiratoires bas

	TOTAL : N=193		
	Nombre testé	% R	% R+I
Penicilline G	191	4,2	65,4
Amoxicilline	189	14,3	43,9 *
Céfotaxime	193	1,0	4,7
Gentamicine (HN)	188	0	5,9
Erythromycine	171	64,9	64,9
Lincomycine	172	52,3	56,4
Pristinamycine	190	0	0
Rifampicine	171	2,3	2,9
Vancomycine	188	0	0
Chloramphénicol	111	3,6	3,6
Tétracycline	186	41,4	43,5
Lévofloxacine	188	1,1	2,1
Linézolide	107	0	0

Pénicilline G: Sensible CMI≤0.064mg/L; Résistant CMI> 2mg/L

Amoxicilline et Céfotaxime: Sensible CMI≤0.5mg/L; Résistant CMI> 2mg/L

Les catégories I sont considérées S à forte posologie

* : En cas de pneumonie, de fortes doses peuvent être utilisées pour les souches catégorisées I

Taux de résistance aux antibiotiques des souches isolées chez les patients >15 ans / < 15 ans

	Patients >15 ans (TOTAL : N=155)			Patients <15 ans (TOTAL : N=120)		
	Nombre testé	% R	% R+I	Nombre testé	% R	% R+I
Penicilline G	155	3,9	56,13	118	2,5	78,0
Amoxicilline	149	10,1	37,58	117	11,1	44,4
Céfotaxime	155	0,0	4,52	119	1,7	7,6
Gentamicine (HN)	150	2,0	2,00	119	7,6	7,6
Erythromycine	133	60,9	60,90	120	68,3	69,2
Lincomycine	133	51,9	51,88	120	59,2	59,2
Pristinamycine	152	0	0	120	0	0
Rifampicine	135	0	0	116	3,4	4,3
Vancomycine	151	0	0	118	0	0
Chloramphénicol	69	1,4	1,45	120	5,8	5,8
Tétracycline	147	35,4	35,37	120	47,5	48,3
Lévofoxacine	150	2,0	2,67	120	0	0
Linézolide	69	0	0	105	0	0

Pénicilline G: Sensible CMI≤0.064mg/L; Résistant CMI> 2mg/L

Amoxicilline et Céfotaxime: Sensible CMI≤0.5mg/L; Résistant CMI> 2mg/L

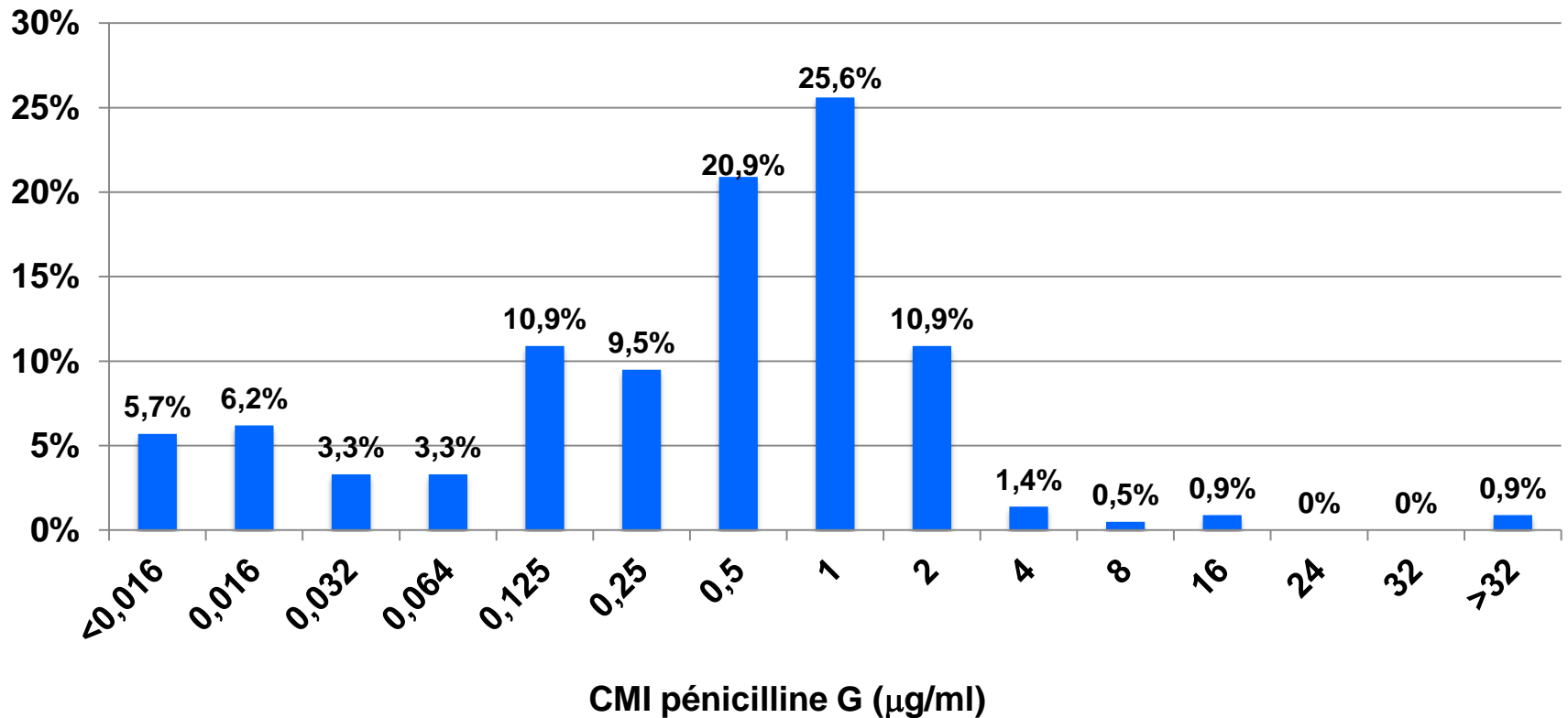
Les catégories I sont considérées S à forte posologie

Taux de résistance des PSP / PSDP aux autres antibiotiques

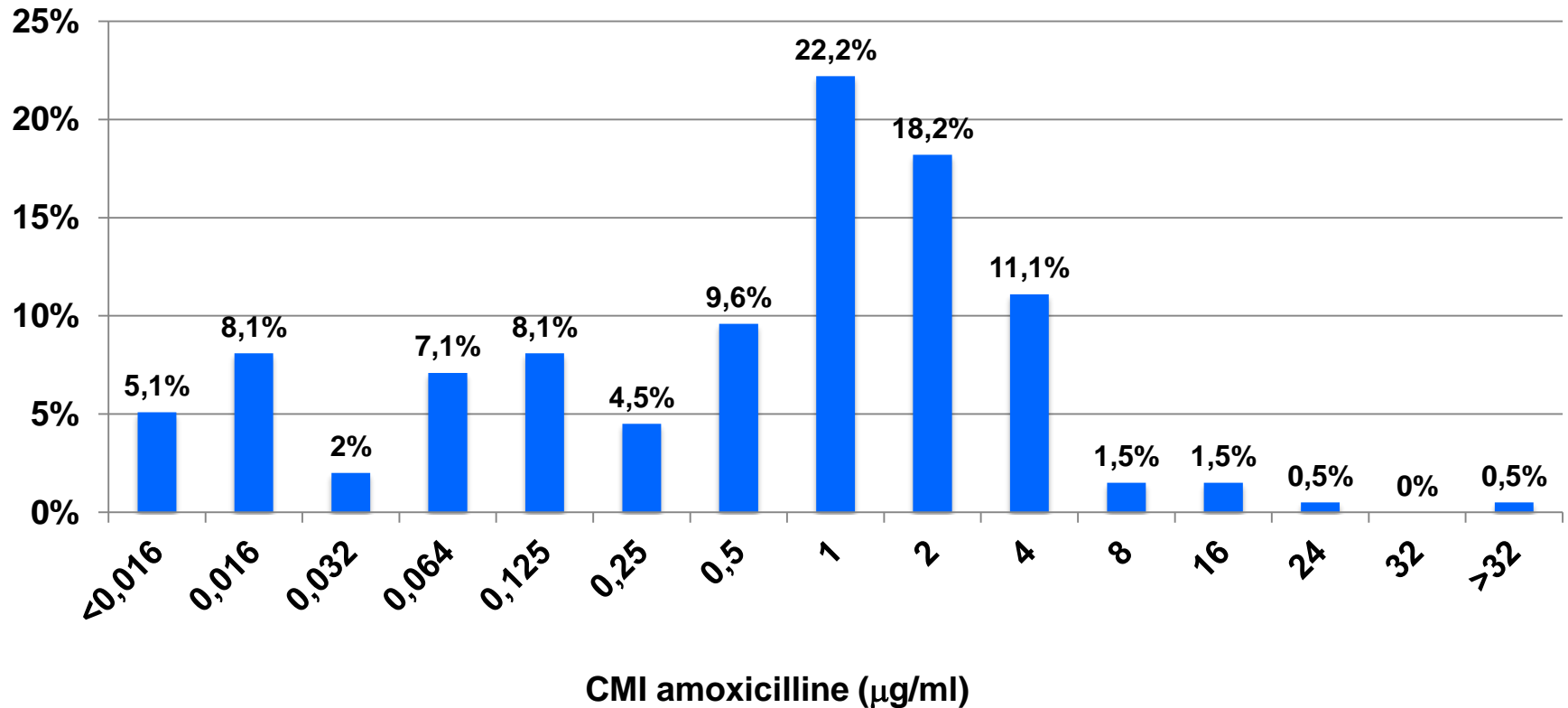
	PSP (TOTAL : N=89)			PSDP (TOTAL : N=186)		
	Nombre testé	% R	% R+I	Nombre testé	% R	% R+I
Gentamicine (HN)	86	1,2	1,2	182	6,0	6,0
Erythromycine	78	26,9	26,9	175	81,1	81,1
Lincomycine	80	23,8	23,8	173	69,9	69,9
Pristinamycine	86	0	0	186	0	0
Rifampicine	73	0	1,4	173	2,3	2,3
Vancomycine	88	0	0	181	0	0
Chloramphénicol	44	0	0	145	5,5	5,5
Tétracycline	84	19	19	183	50,8	51,4
Lévofloxacine	86	0	0	184	4,9	5,4
Linézolide	40	0	0	134	0	0

Pénicilline G: Sensible CMI≤0.064mg/L; Résistant CMI> 2mg/L
 Amoxicilline et Céfotaxime: Sensible CMI≤0.5mg/L; Résistant CMI> 2mg/L
 Les catégories I sont considérées S à forte posologie

Distribution des CMI de la pénicilline G des souches de *S. pneumoniae* (n=211)



**Distribution des CMI de l'amoxicilline des souches de
S. pneumoniae (n=198)**



Distribution des CMI de la céfotaxime des souches de *S. pneumoniae* (n=213)

