

# **LART: Données de 2014**

***Streptococcus pneumoniae***

**N=320**

# Répartition des souches selon les centres hospitaliers

Centre	Nombre de souches	%
Centre hospitalo-Universitaire de Sfax (Hôpitaux Hédi Chaker et Habib Bourguiba)	89	27.8
Hôpital Charles Nicolle de Tunis	16	5
Hôpital d'enfants de Tunis	104	32.5
Hôpital la Rabta	15	4.7
Institut Mohamed Kassab d'orthopédie	0	0
Centre National de Greffe de Moelle Osseuse	14	4.4
Hôpital Aziza Othmana	1	0.3
Hôpital Abderrahmen Mami - Ariana	81	25.3
Total	320	100

# Répartition des souches de *S. pneumoniae* selon les prélèvements

	Nombre	%
Prélèvements respiratoires	215	66,8
Prélèvements ORL	30	9,3
Hémocultures	26	8.1
Liquide céphalorachidien	24	7.5
Autres ponctions	10	3.1
Autres invasifs*	3	0.9
Autres non invasifs**	14	4.3
<b>Total</b>	<b>322</b>	<b>100</b>

\*: Pus profonds

\*\* : pus divers, néonataux, ophtalmo

## Distribution des souches de *S. pneumoniae* par type de prélèvement

	Nombre	%
<b>Souches invasives</b>	<b>62</b>	<b>24.3</b>
<b>Souches non invasives</b>	<b>258</b>	<b>75.7</b>
<b>Total</b>	<b>320</b>	<b>100</b>

## Répartition des souches de *S. pneumoniae* selon les services

	Nombre	%
Pneumologie	59	18,4
ORL	9	2,8
Chirurgie	16	5
Médecine	10	3,1
Gynécologie	0	0
Néonatalogie	0	0
Pédiatrie	131	40,8
Ambulatoire	42	13,1
Réanimation	39	12,1
Onco-hématologie	15	4,7
Total	321	100

## Répartition des souches de *S. pneumoniae* selon l'âge

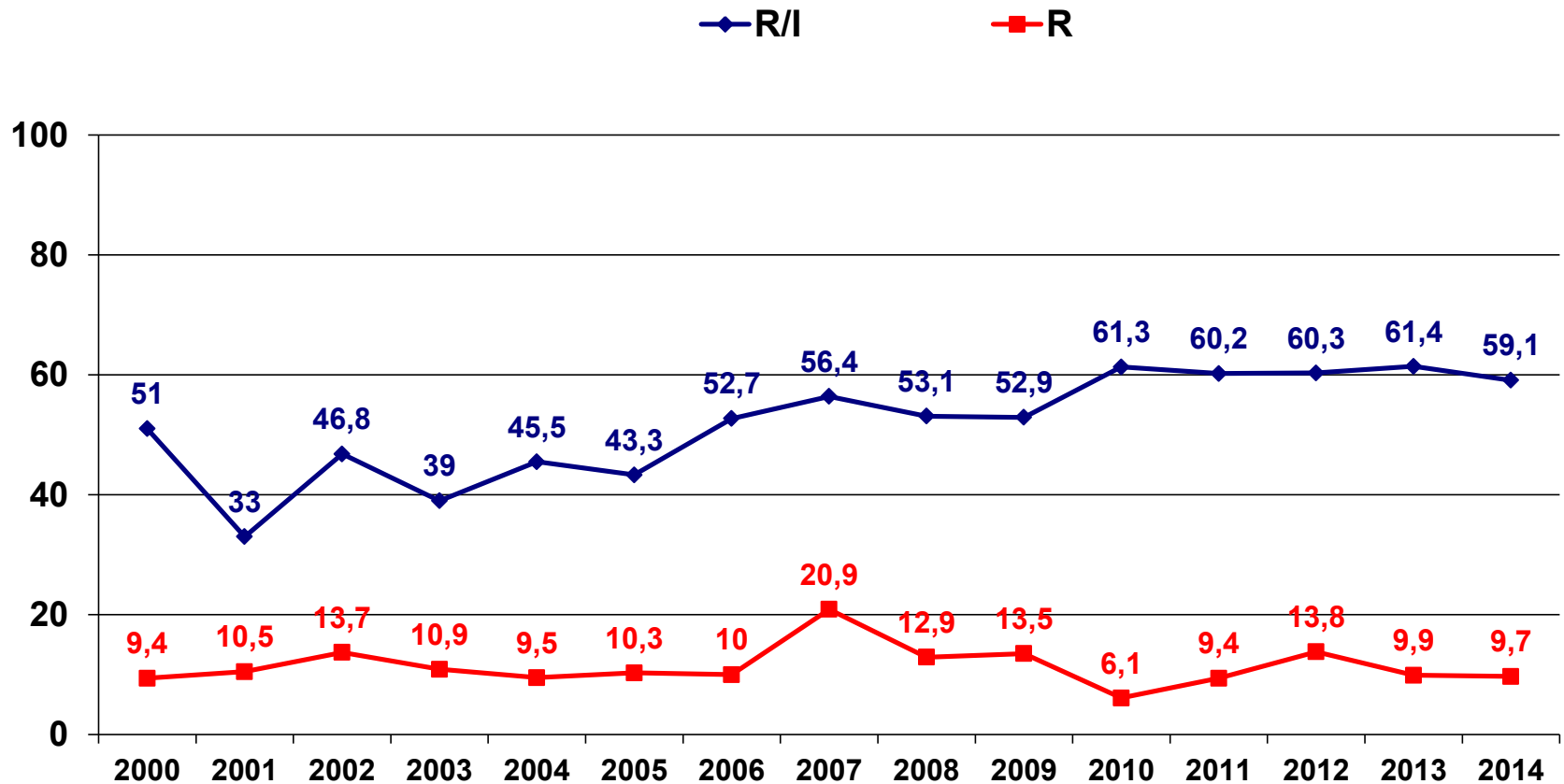
	Nombre	%
≤ 15ans	158	49.4
> 15ans	162	50.6
Total	320	100

## Taux de résistance des souches de *S. pneumoniae* aux antibiotiques

	TOTAL : N=320		
	Nombre testé	R (%)	R+I (%)
Penicilline G	320	31 (9,7)	189 (59,1)
Amoxicilline	319	33 (10,3)	133 (41,7)
Céfotaxime	320	15 (4,7)	62 (19,4)
Streptomycine (HN)	303	17 (5,6)	17 (5,6)
Gentamicine (HN)	303	0	0
Erythromycine	318	197 (61,9)	203 (63,8)
Lincomycine	296	133 (44,9)	141 (47,6)
Pristinamycine	298	0	0
Rifampicine	318	13 (4,1)	18 (5,7)
Vancomycine	320	0	0
Chloramphénicol	316	27 (8,5)	27 (8,5)
Tétracycline	312	126 (40,4)	129 (41,3)
Lévofloxacine	210	1 (0,5)	1 (0,5)
Linézolide	16	0	0

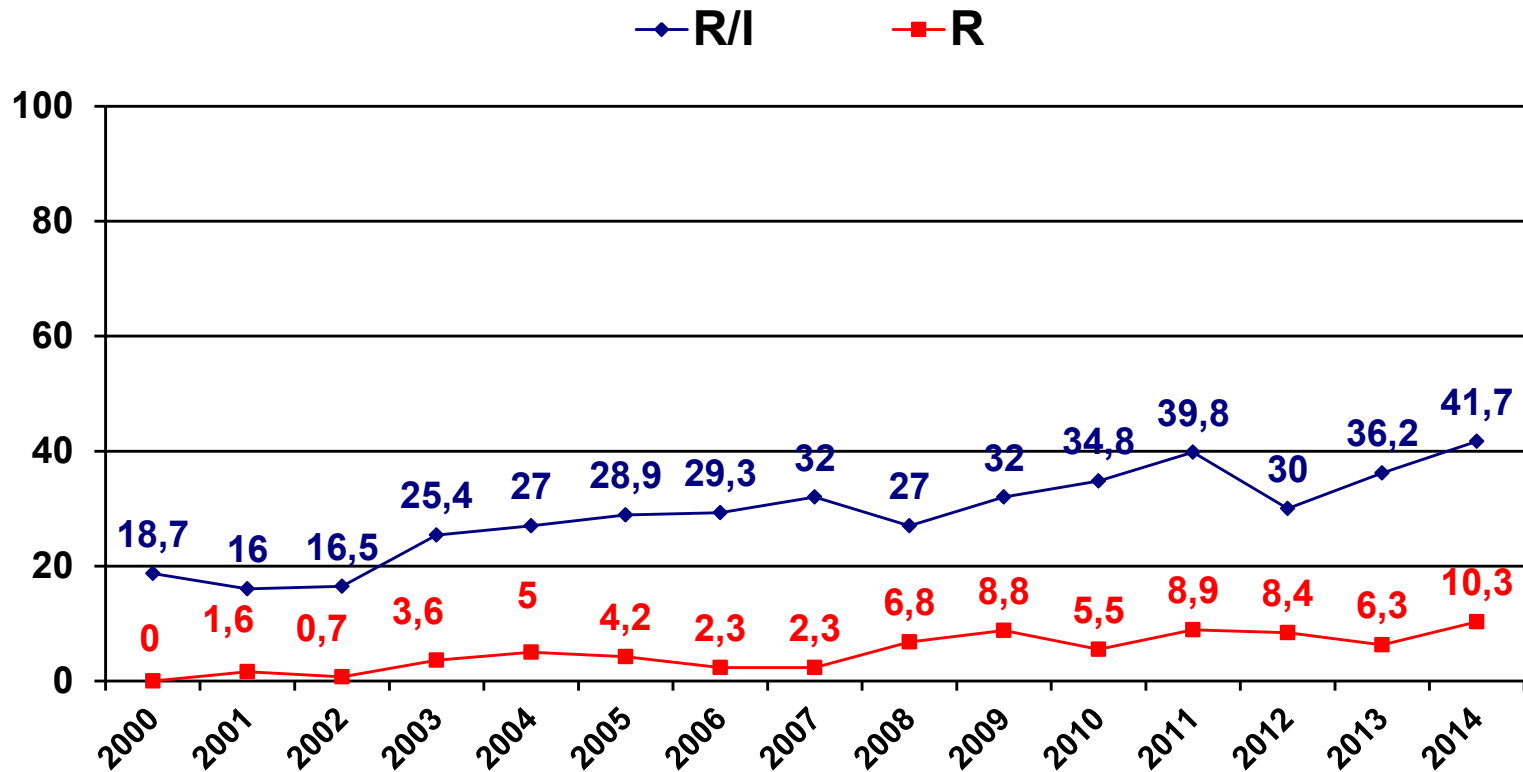
\* Pénicilline G: Sensible CMI≤0.06mg/L; Résistant CMI> 2mg/L  
 Amoxicilline et Céfotaxime: Sensible CMI≤0.5mg/L; Résistant CMI> 2mg/L

# Evolution annuelle de la résistance des souches de *S. pneumoniae* à la Pénicilline G

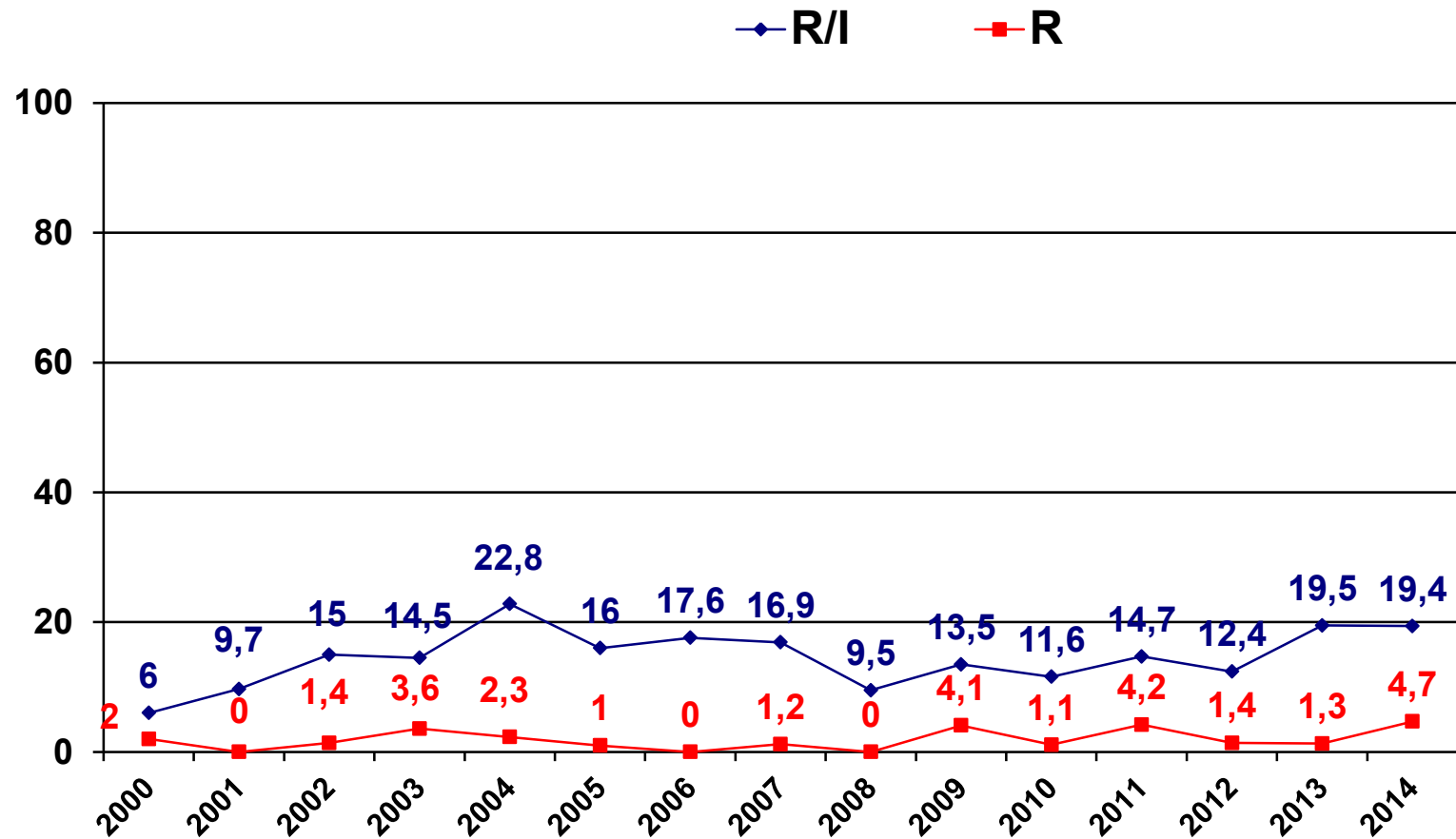




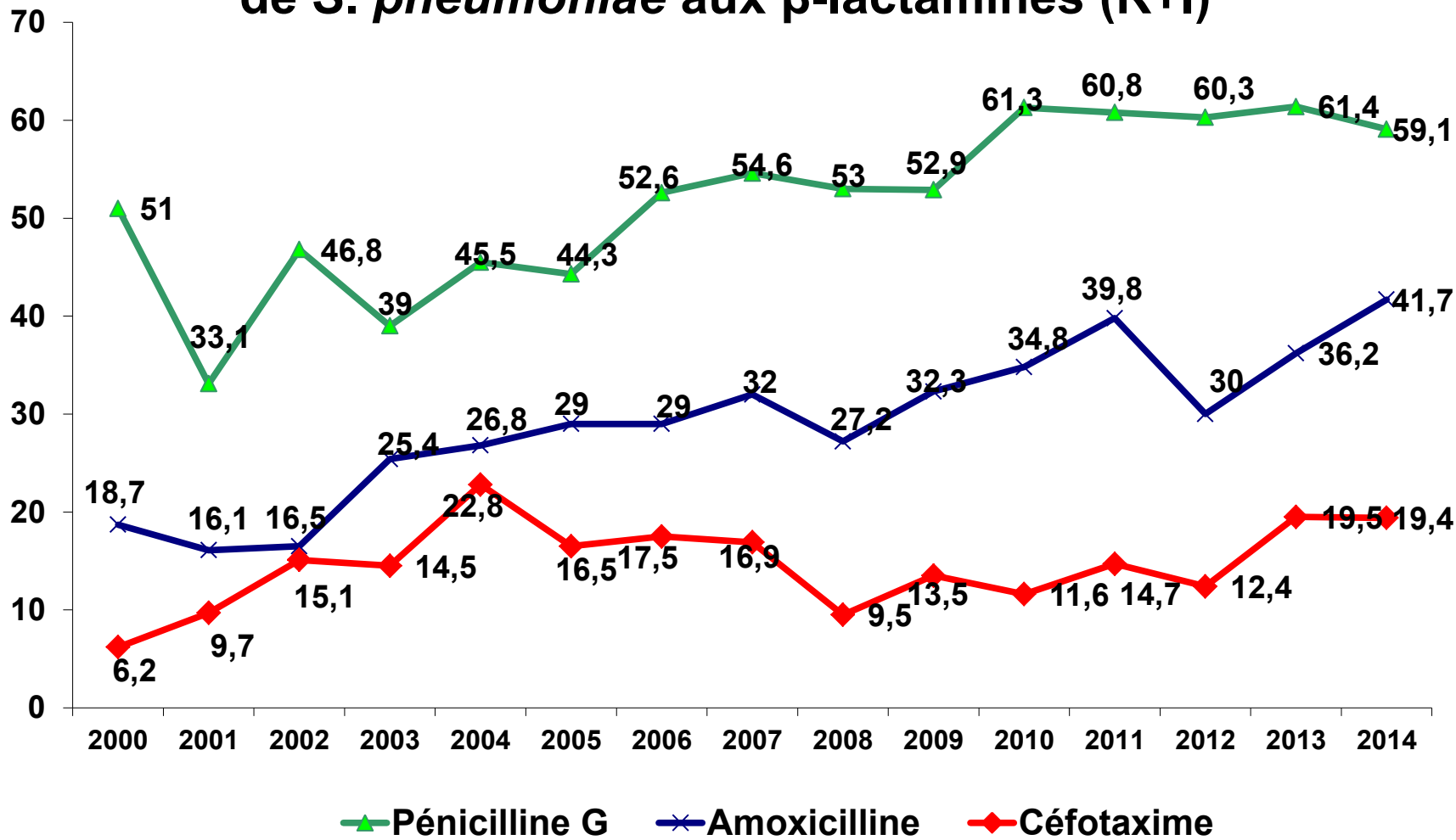
# Evolution annuelle de la résistance des souches de *S. pneumoniae* à l'amoxicilline



# Evolution annuelle de la résistance des souches de *S. pneumoniae* au céfotaxime



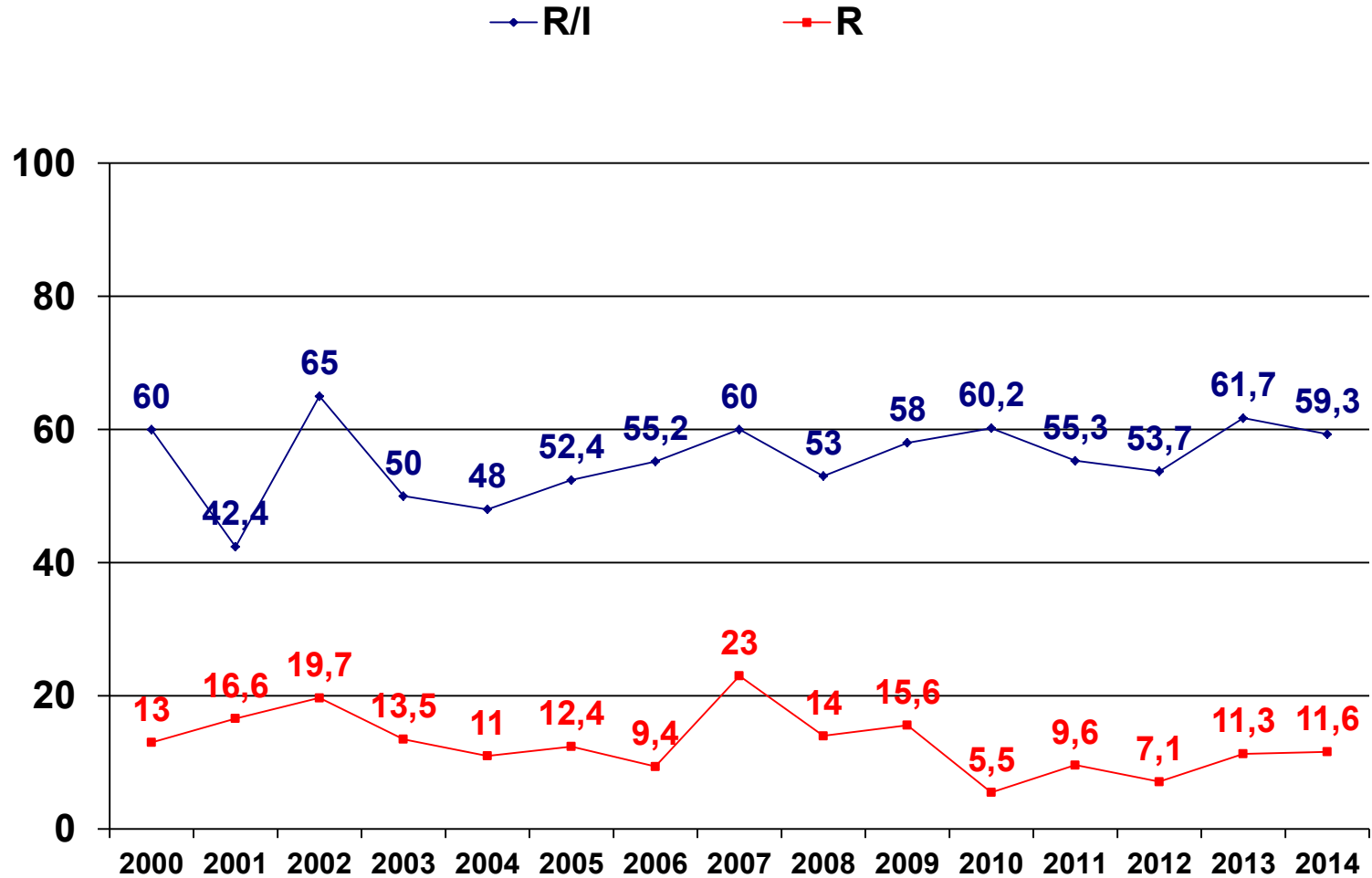
# Evolution annuelle de la résistance des souches de *S. pneumoniae* aux $\beta$ -lactamines (R+I)



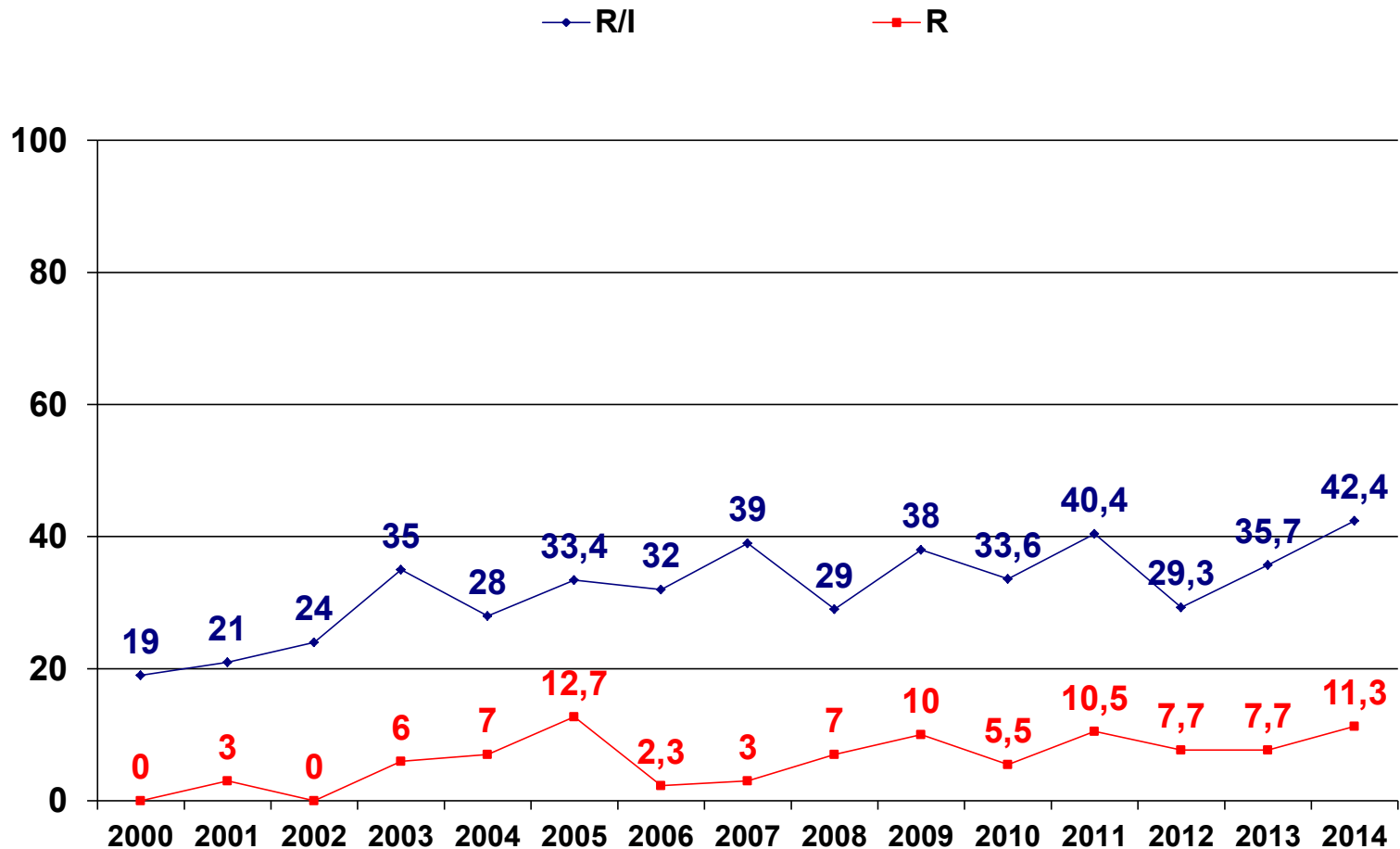
## Taux de résistance des souches invasives/non invasives

	Souches invasives (TOTAL : N=62)			Souches non invasives (TOTAL : N=258)		
	Nombre testé	R (%)	R+I (%)	Nombre testé	R (%)	R+I (%)
Penicilline G	62	1 (1,6)	36 (58,1)	258	30 (11,6)	153 (59,3)
Amoxicilline	62	4 (6,5)	24 (38,7)	257	29 (11,3)	109 (42,4)
Céfotaxime	62	0 (0)	4 (6,5)	258	15 (5,8)	56 (21,7)
Streptomycine (HN)	57	1 (1,8)	1 (1,8)	246	16 (6,5)	16 (6,5)
Gentamicine (HN)	60	0	0	243	0	0
Erythromycine	61	31 (50,8)	31 (50,8)	257	166 (64,6)	172 (66,9)
Lincomycine	60	28 (46,7)	28 (46,7)	236	105 (44,5)	113 (47,9)
Pristinamycine	62	0	0	239	0	0
Rifampicine	61	2 (3,3)	3 (4,9)	258	11 (4,3)	15 (5,8)
Vancomycine	62	0	0	258	0	0
Chloramphénicol	61	4 (6,6)	4 (6,6)	255	23 (9)	23 (9)
Tétracycline	62	14 (22,6)	15 (24,2)	249	112 (45)	114 (45,8)
Lévofloxacine	30	0	0	180	1 (0,6)	1 (0,6)
Linézolide	8	0	0	8	0	0

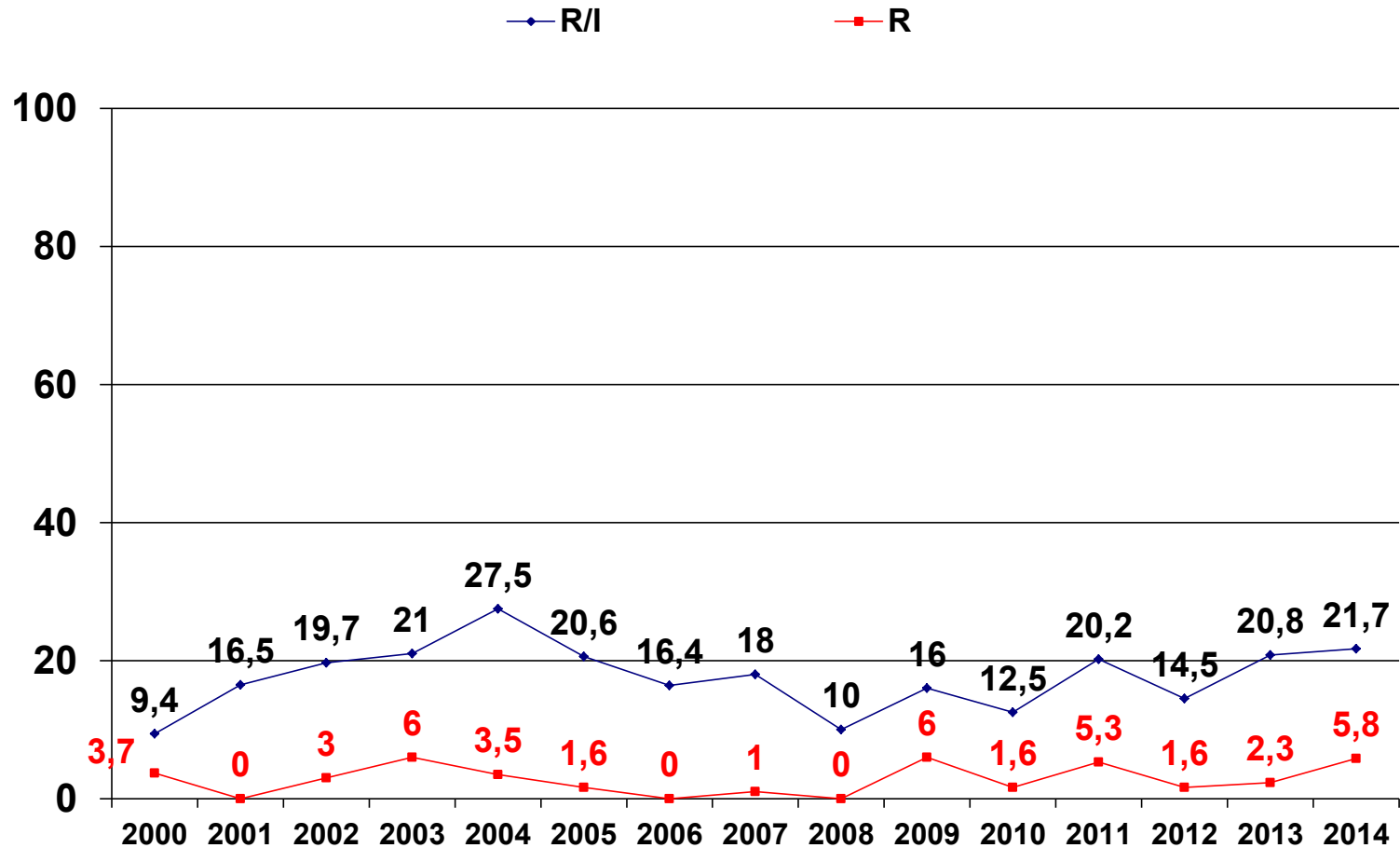
# Evolution annuelle de la résistance des souches de *S. pneumoniae* non invasives à la pénicilline G



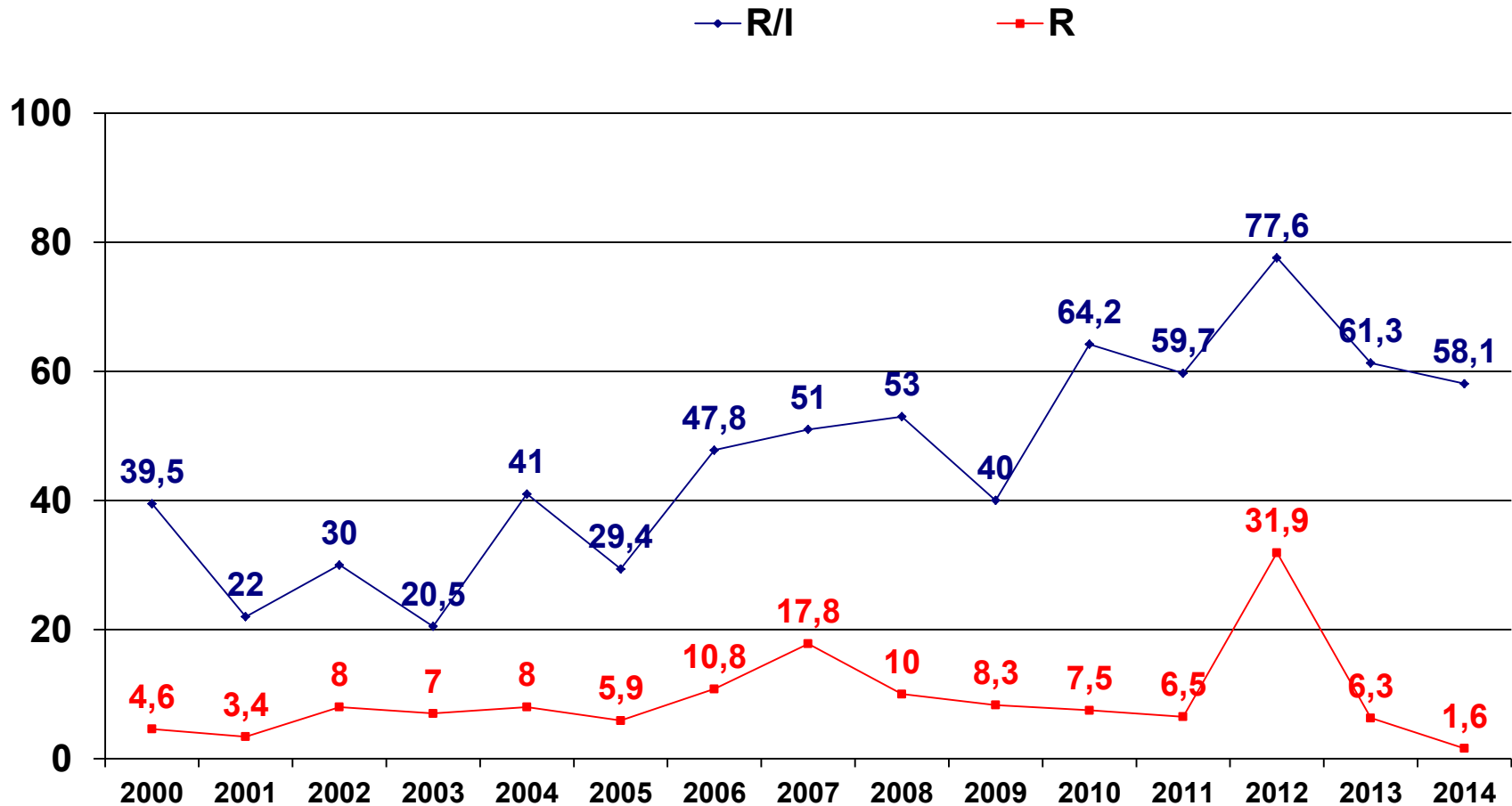
# Evolution annuelle de la résistance des souches de *S. pneumoniae* non invasives à l'amoxicilline



# Evolution annuelle de la résistance des souches de *S. pneumoniae* non invasives au céfotaxime

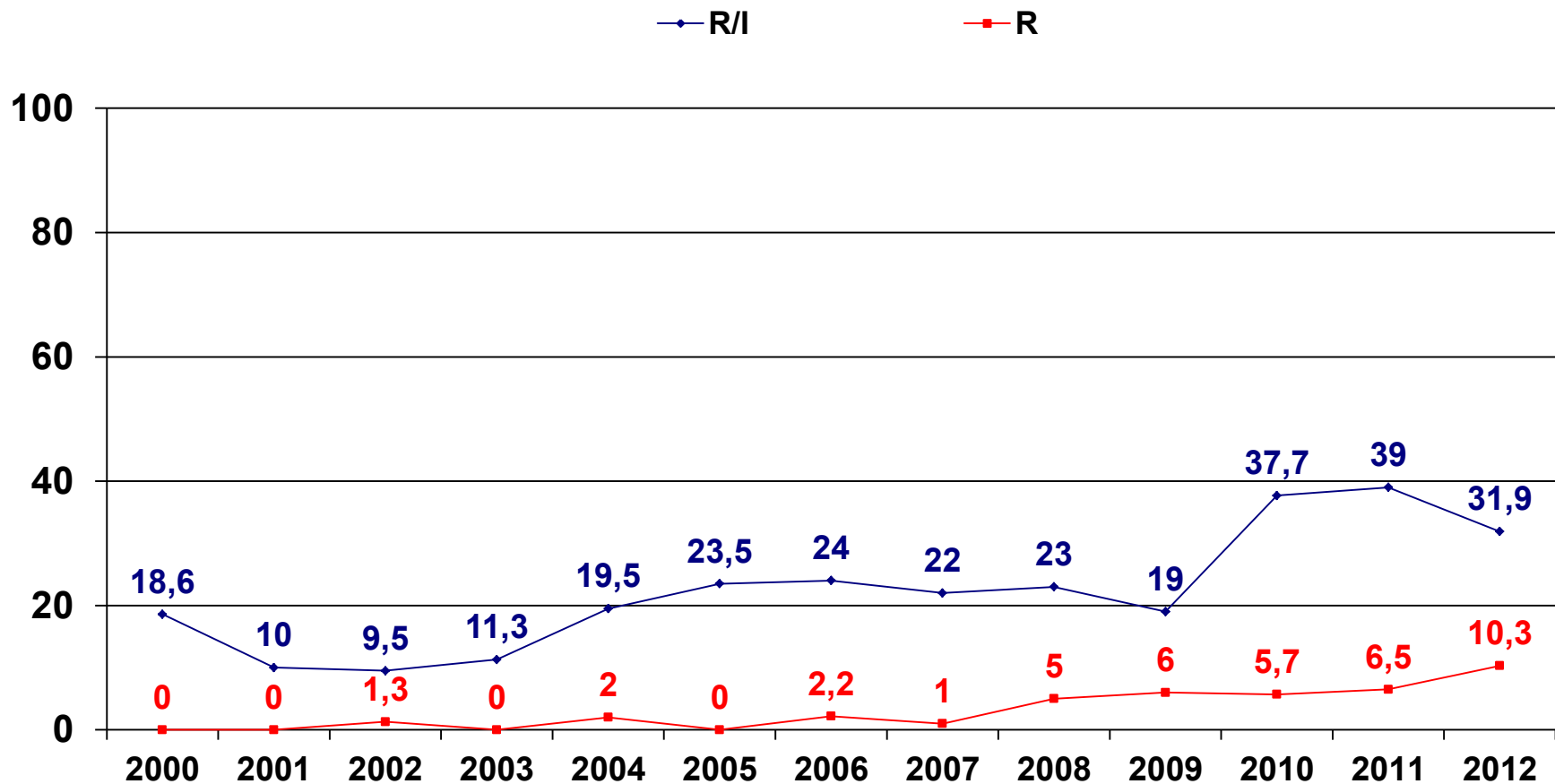


# Evolution annuelle de la résistance des souches de *S. pneumoniae* invasives à la pénicilline G

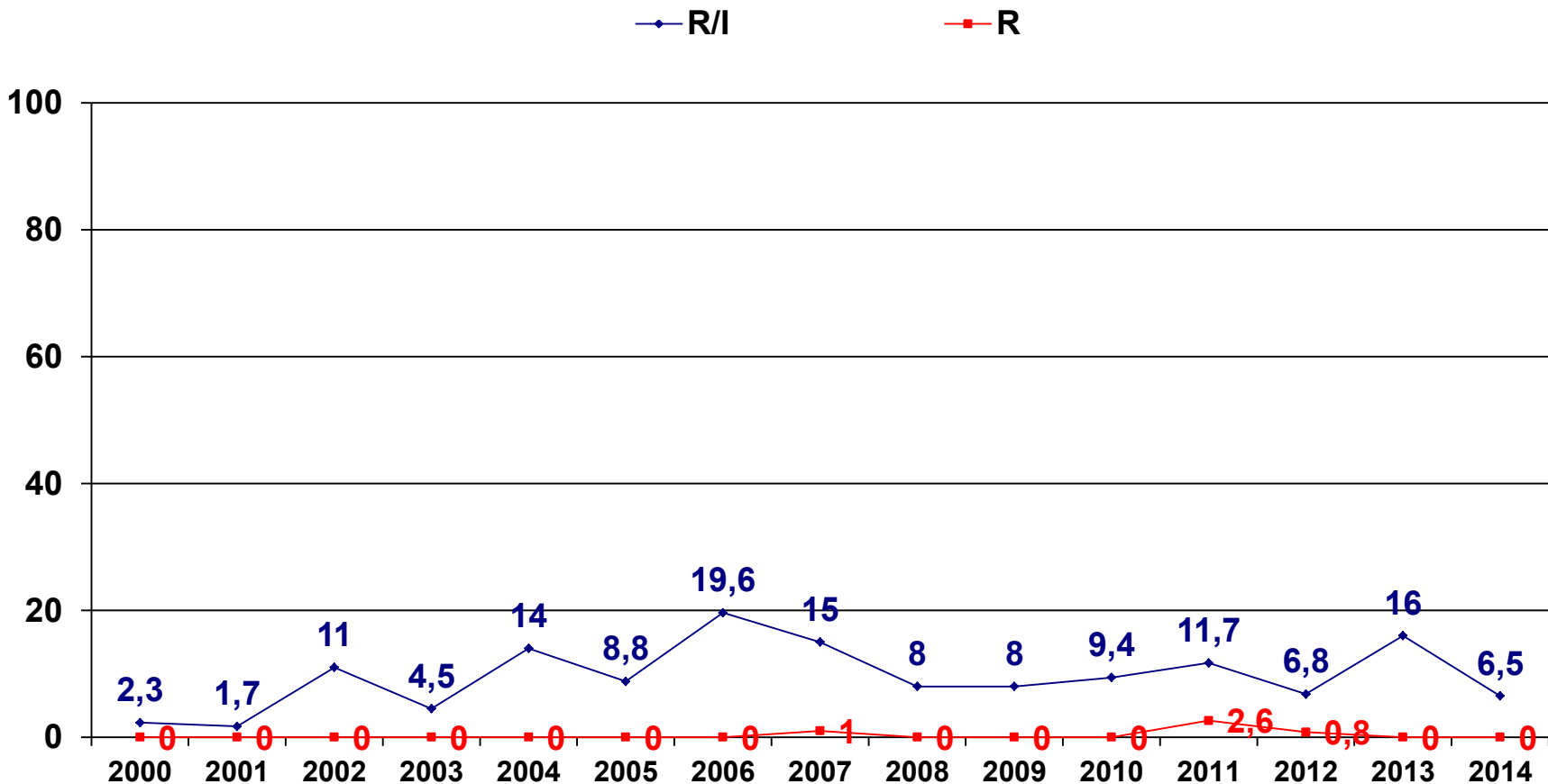




# Evolution annuelle de la résistance des souches de *S. pneumoniae* invasives à l'amoxicilline



# Evolution annuelle de la résistance des souches de *S. pneumoniae* invasives au céfotaxime



## Taux de résistance aux antibiotiques des souches de *S. pneumoniae* isolées d'hémocultures

	TOTAL : N=26		
	Nombre testé	R (%)	R+I (%)
<b>Penicilline G</b>	26	1 (3,8)	16 (61,5)
<b>Amoxicilline</b>	26	2 (7,7)	14 (53,8)
<b>Céfotaxime</b>	26	0	5 (19,2)
<b>Streptomycine (HN)</b>	24	1 (4,2)	1 (4,2)
<b>Gentamicine (HN)</b>	25	0	0
<b>Erythromycine</b>	25	17 (68)	17 (68)
<b>Lincomycine</b>	24	15 (62,5)	15 (62,5)
<b>Pristinamycine</b>	25	0	0
<b>Rifampicine</b>	25	1 (4)	2 (8)
<b>Vancomycine</b>	26	0	0
<b>Chloramphénicol</b>	26	3 (11,5)	3 (11,5)
<b>Tétracycline</b>	26	4 (15,4)	5 (19,2)
<b>Lévofloxacine</b>	18	0	0
<b>Linézolide</b>	2	0	0

## Taux de résistance aux antibiotiques des souches de *S. pneumoniae* isolées de liquides céphalorachidiens

	TOTAL : N=24		
	Nombre testé	R (%)	R+I (%)
<b>Penicilline G</b>	<b>24</b>	<b>0</b>	<b>13(54.2)</b>
<b>Amoxicilline</b>	<b>24</b>	<b>1(4.2)</b>	<b>6(25)</b>
<b>Céfotaxime</b>	<b>24</b>	<b>0</b>	<b>1(4.2)</b>
<b>Streptomycine (HN)</b>	<b>21</b>	<b>0</b>	<b>0</b>
<b>Gentamicine (HN)</b>	<b>24</b>	<b>0</b>	<b>0</b>
<b>Erythromycine</b>	<b>24</b>	<b>8(33.3)</b>	<b>8(33.3)</b>
<b>Lincomycine</b>	<b>26</b>	<b>8(34.8)</b>	<b>8(34.8)</b>
<b>Pristinamycine</b>	<b>24</b>	<b>0</b>	<b>0</b>
<b>Rifampicine</b>	<b>23</b>	<b>0</b>	<b>0</b>
<b>Vancomycine</b>	<b>24</b>	<b>0</b>	<b>0</b>
<b>Chloramphénicol</b>	<b>24</b>	<b>1(4.2)</b>	<b>1(4.2)</b>
<b>Tétracycline</b>	<b>24</b>	<b>6(25)</b>	<b>6(25)</b>
<b>Lévofloxacine</b>	<b>8</b>	<b>0</b>	<b>0</b>
<b>Linézolide</b>	<b>4</b>	<b>0</b>	<b>0</b>

## Taux de résistance aux antibiotiques des souches de *S. pneumoniae* isolées de prélèvements ORL

	TOTAL : N=30		
	Nombre testé	R (%)	R+I (%)
<b>Penicilline G</b>	<b>30</b>	<b>5 (16.7)</b>	<b>23 (76.7)</b>
<b>Amoxicilline</b>	<b>30</b>	<b>2 (6.7)</b>	<b>14 (46.7)</b>
<b>Céfotaxime</b>	<b>30</b>	<b>0</b>	<b>4 (13.3)</b>
<b>Streptomycine (HN)</b>	<b>29</b>	<b>1(3.4)</b>	<b>1 (3.4)</b>
<b>Gentamicine (HN)</b>	<b>28</b>	<b>0</b>	<b>0</b>
<b>Erythromycine</b>	<b>29</b>	<b>21 (72.4)</b>	<b>21 (72.4)</b>
<b>Lincomycine</b>	<b>23</b>	<b>15 (65.2)</b>	<b>16 (69.6)</b>
<b>Pristinamycine</b>	<b>30</b>	<b>0</b>	<b>0</b>
<b>Rifampicine</b>	<b>30</b>	<b>1 (3.3)</b>	<b>2 (6.7)</b>
<b>Vancomycine</b>	<b>30</b>	<b>0</b>	<b>0</b>
<b>Chloramphénicol</b>	<b>30</b>	<b>1 (3.3)</b>	<b>1 (3.3)</b>
<b>Tétracycline</b>	<b>27</b>	<b>12 (44.4)</b>	<b>12 (44.4)</b>
<b>Lévofloxacine</b>	<b>26</b>	<b>0</b>	<b>0</b>
<b>Linézolide</b>	<b>2</b>	<b>0</b>	<b>0</b>

## Taux de résistance aux antibiotiques des souches de *S. pneumoniae* isolées de prélèvements respiratoires

	<b>TOTAL : N=216</b>		
	Nombre testé	R (%)	R+I (%)
<b>Penicilline G</b>	<b>216</b>	<b>25 (11,6)</b>	<b>121 (56)</b>
<b>Amoxicilline</b>	<b>216</b>	<b>28 (13)</b>	<b>92 (42,6)</b>
<b>Céfotaxime</b>	<b>216</b>	<b>15 (6,9)</b>	<b>51 (23,6)</b>
<b>Streptomycine (HN)</b>	<b>208</b>	<b>15 (7,2)</b>	<b>15 (7,2)</b>
<b>Gentamicine (HN)</b>	<b>206</b>	<b>0 (0)</b>	<b>0 (0)</b>
<b>Erythromycine</b>	<b>216</b>	<b>137 (63,4)</b>	<b>143 (66,2)</b>
<b>Lincomycine</b>	<b>204</b>	<b>87 (42,6)</b>	<b>94 (46,1)</b>
<b>Pristinamycine</b>	<b>197</b>	<b>0 (0)</b>	<b>0 (0)</b>
<b>Rifampicine</b>	<b>216</b>	<b>9 (4,2)</b>	<b>12 (5,6)</b>
<b>Vancomycine</b>	<b>216</b>	<b>0 (0)</b>	<b>0 (0)</b>
<b>Chloramphénicol</b>	<b>212</b>	<b>21 (9,9)</b>	<b>21 (9,9)</b>
<b>Tétracycline</b>	<b>210</b>	<b>96 (45,7)</b>	<b>98 (46,7)</b>
<b>Lévofloxacine</b>	<b>145</b>	<b>1 (0,7)</b>	<b>1 (0,7)</b>
<b>Linézolide</b>	<b>6</b>	<b>0 (0)</b>	<b>0 (0)</b>

## Taux de résistance aux antibiotiques des souches isolées chez les patients >15ans / < 15 ANS

	Patients >15 ans (TOTAL : N=162)			Patients <15 ans (TOTAL : N=158)		
	Nombre testé	R (%)	R+I (%)	Nombre testé	R (%)	R+I (%)
Penicilline G	162	6 (3,7)	87 (53,7)	158	25 (15.8)	102 (64.6)
Amoxicilline	161	8 (5)	63 (39,1)	158	25 (15.8)	70 (44.3)
Céfotaxime	162	0	36 (22,2)	158	15 (9.5)	35 (22.2)
Streptomycine (HN)	149	11 (7,4)	11 (7,4)	154	6 (3.9)	(3.9)
Gentamicine (HN)	109	0	0	119	0	0
Erythromycine	162	96 (59,3)	102 (63)	156	101 (64.7)	101 (64.7)
Lincomycine	148	65 (43,9)	67 (45,3)	148	68 (45.9)	74 (50)
Pristinamycine	140	0	0	158	0	0
Rifampicine	161	6 (3,7)	9 (5,6)	158	7 (4.4)	9 (5.7)
Vancomycine	162	0	0	158	0	0
Chloramphénicol	158	15 (9,5)	15 (9,5)	158	12 (7.6)	12 (7.6)
Tétracycline	156	61 (39,1)	63 (40,4)	156	65 (41.7)	66 (42.3)
Lévofloxacine	159	1 (0,6)	1 (0,6)	51	0	0
Linézolide	12	0	0	4	0	0

## Taux de résistance des PSP / PSDP aux autres antibiotiques

	PSP (TOTAL : N=131)			PSDP (TOTAL : N=189)		
	Nombre testé	R (%)	R+I (%)	Nombre testé	R (%)	R+I (%)
Streptomycine (HN)	126	0	0	179	9 (5)	9 (5)
Gentamicine (HN)	124	0	0	179	0	0
Erythromycine	131	43 (32,8)	47 (35,9)	187	154 (82,4)	156 (83,4)
Lincomycine	126	27 (21,4)	30 (23,8)	170	108 (63,5)	111 (65,3)
Pristinamycine	122	0	0	189	0	0
Rifampicine	130	4 (3,1)	5 (3,8)	188	9 (4,8)	13 (6,9)
Vancomycine	131	0	0	189	0	0
Chloramphénicol	129	3 (2,3)	3 (2,3)	187	24 (12,8)	24 (12,8)
Tétracycline	127	36 (28,3)	37 (29,1)	184	90 (48,9)	92 (50)
Lévofloxacine	86	0	0	122	1 (0,8)	1 (0,8)
Linézolide	7	0	0	9	0	0