

LART: Données de 2016

STREPTOCOCCUS PNEUMONIAE

N=336

Répartition des souches selon les centres hospitaliers

Centre	Nombre de souches	%
Centre Hospitalo-Universitaire de Sfax (Hôpitaux Hédi Chaker et Habib Bourguiba)	68	20,2
Hôpital Charles Nicolle de Tunis	22	6,5
Hôpital d'enfants de Tunis	108	32,1
Hôpital la Rabta	16	4,8
Institut Mohamed Kassab d'orthopédie	0	0
Centre National de Greffe de Moelle Osseuse	3	0,9
Hôpital Aziza Othmana	4	1,2
Hôpital Abderrahman Mami Ariana	115	34,2
Total	336	100

Répartition des souches de *S. pneumoniae* selon les prélèvements

	Nombre	%
Prélèvements respiratoires bas	224	65,7
Prélèvements ORL	11	3,2
Liquide céphalorachidien	33	9,7
Autres ponctions	13	3,8
Hémocultures	40	11,7
Autres invasifs*	4	1,2
Autres non invasifs**	16	4,7
Total	341	100

*: Pus profonds

** : pus superficiels

Distribution des souches de *S. pneumoniae* par type de prélèvement

	Nombre	%
Souches invasives	90	26,4
Souches non invasives	251	73,6
Total	341	100

Répartition des souches de *S. pneumoniae* selon les services

	Nombre	%
Pneumologie	72	21,4
ORL	6	1,8
Chirurgie	19	5,6
Médecine	18	5,3
Gynécologie	0	0
Néonatalogie	1	0,3
Pédiatrie	126	37,4
Ambulatoire	42	12,5
Réanimation	45	13,4
Onco-hématologie	8	2,4
Total	337	100

Répartition des souches de *S. pneumoniae* selon l'âge

	Nombre	%
≤ 15ans	139	41,4
> 15ans	197	58,6
Total	336	100

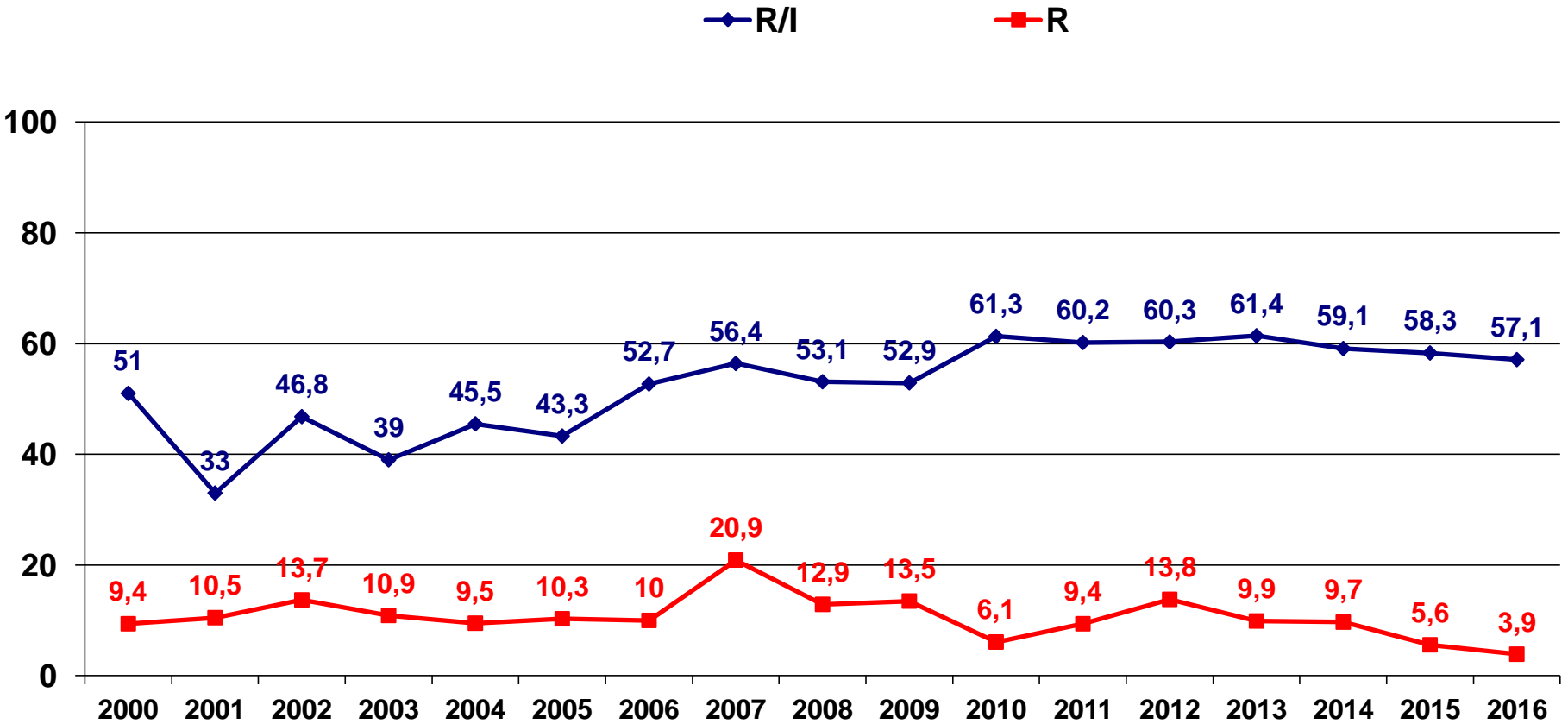
Taux de résistance des souches de *S. pneumoniae* aux antibiotiques

	TOTAL : N=336		
	Nombre testé	% R	% R+I
Penicilline G	333	3,9	57,1
Amoxicilline	332	6,6	36,1
Céfotaxime	332	2,4	8,7
Streptomycine (HN)	182	7,7	7,7
Gentamicine (HN)	332	0	0
Erythromycine	336	66,1	66,1
Lincomycine	336	55,7	56,5
Pristinamycine	332	0	0
Rifampicine	317	3,8	5
Vancomycine	320	0	0
Chloramphénicol	270	7	7
Tétracycline	290	45,2	46,9
Lévofloxacine	264	0,4	0,4

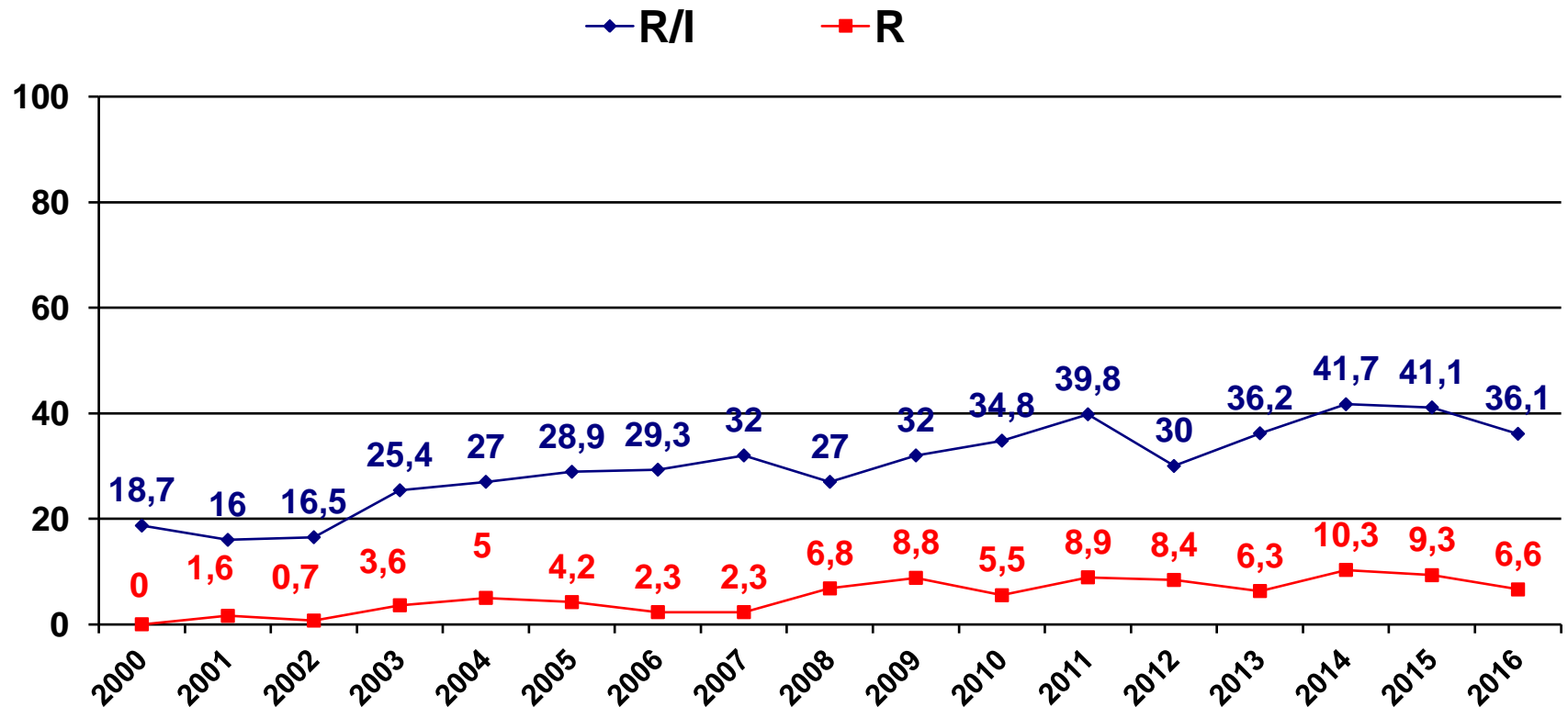
Pénicilline G: Sensible CMI≤0.06mg/L; Résistant CMI> 2mg/L

Amoxicilline et Céfotaxime: Sensible CMI≤0.5mg/L; Résistant CMI> 2mg/L

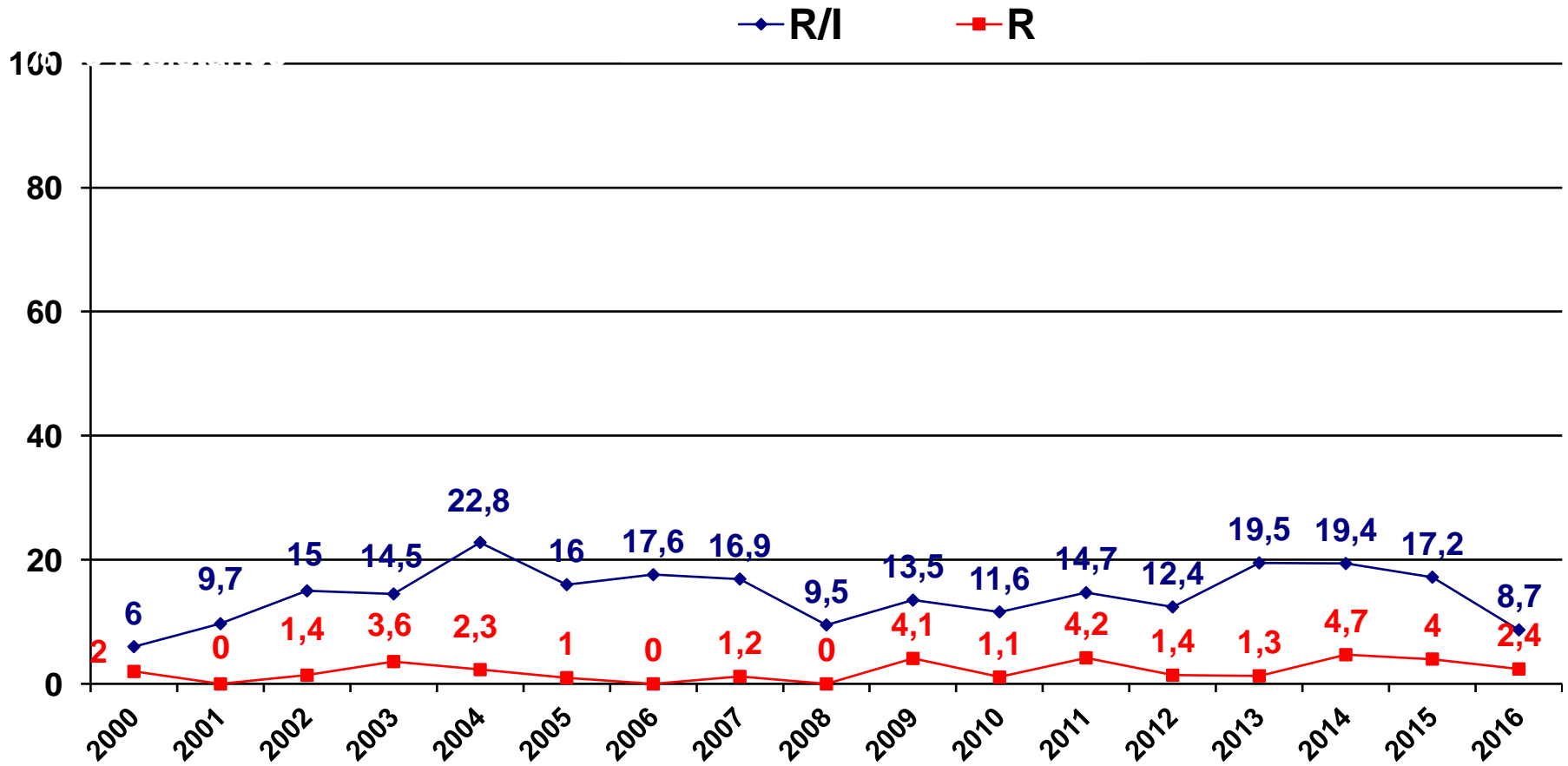
Evolution annuelle de la résistance des souches de *S. pneumoniae* à la Pénicilline G



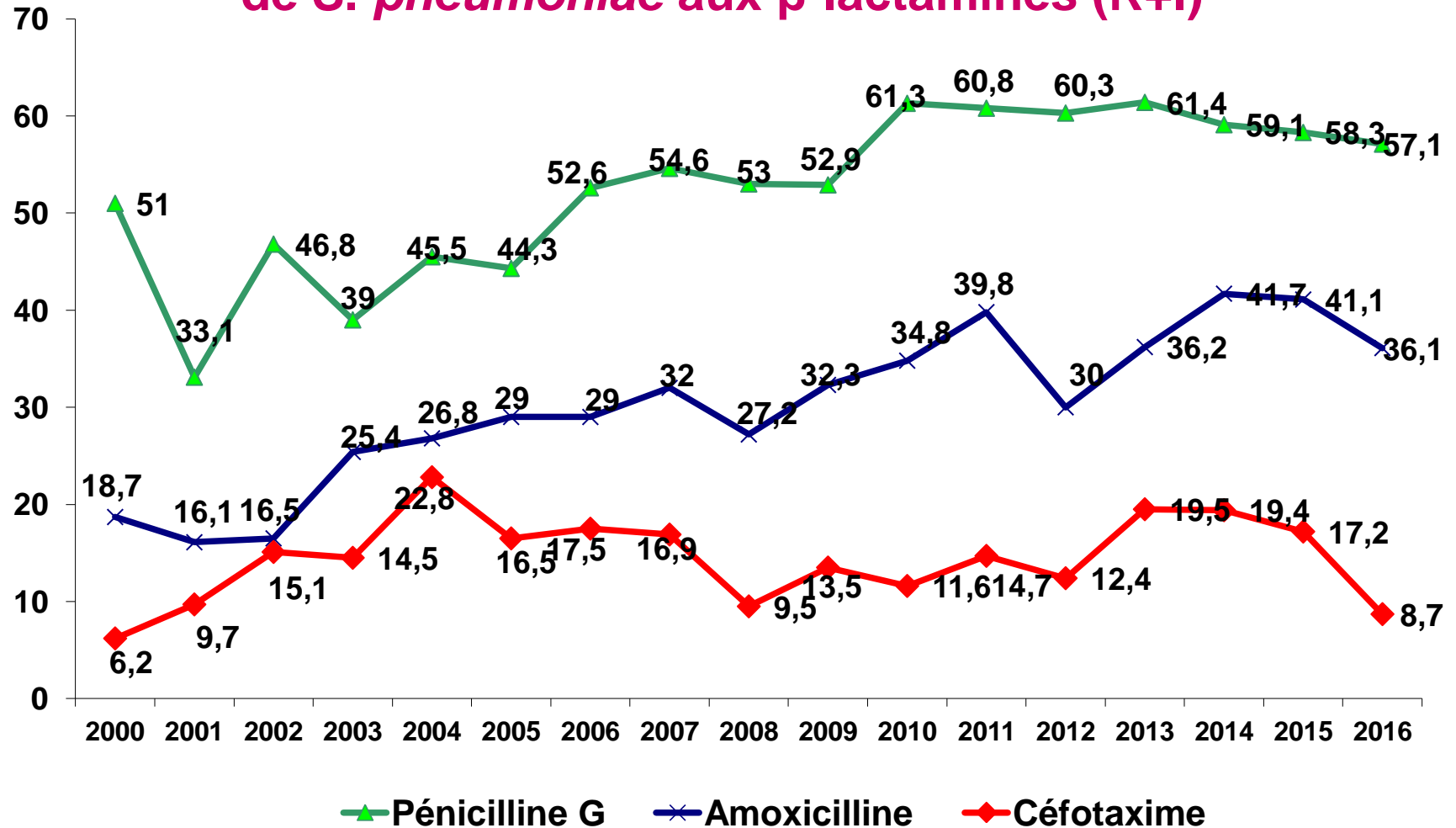
Evolution annuelle de la résistance des souches de *S. pneumoniae* à l'amoxicilline



Evolution annuelle de la résistance des souches de *S. pneumoniae* au céfotaxime



Evolution annuelle de la résistance des souches de *S. pneumoniae* aux β -lactamines (R+I)



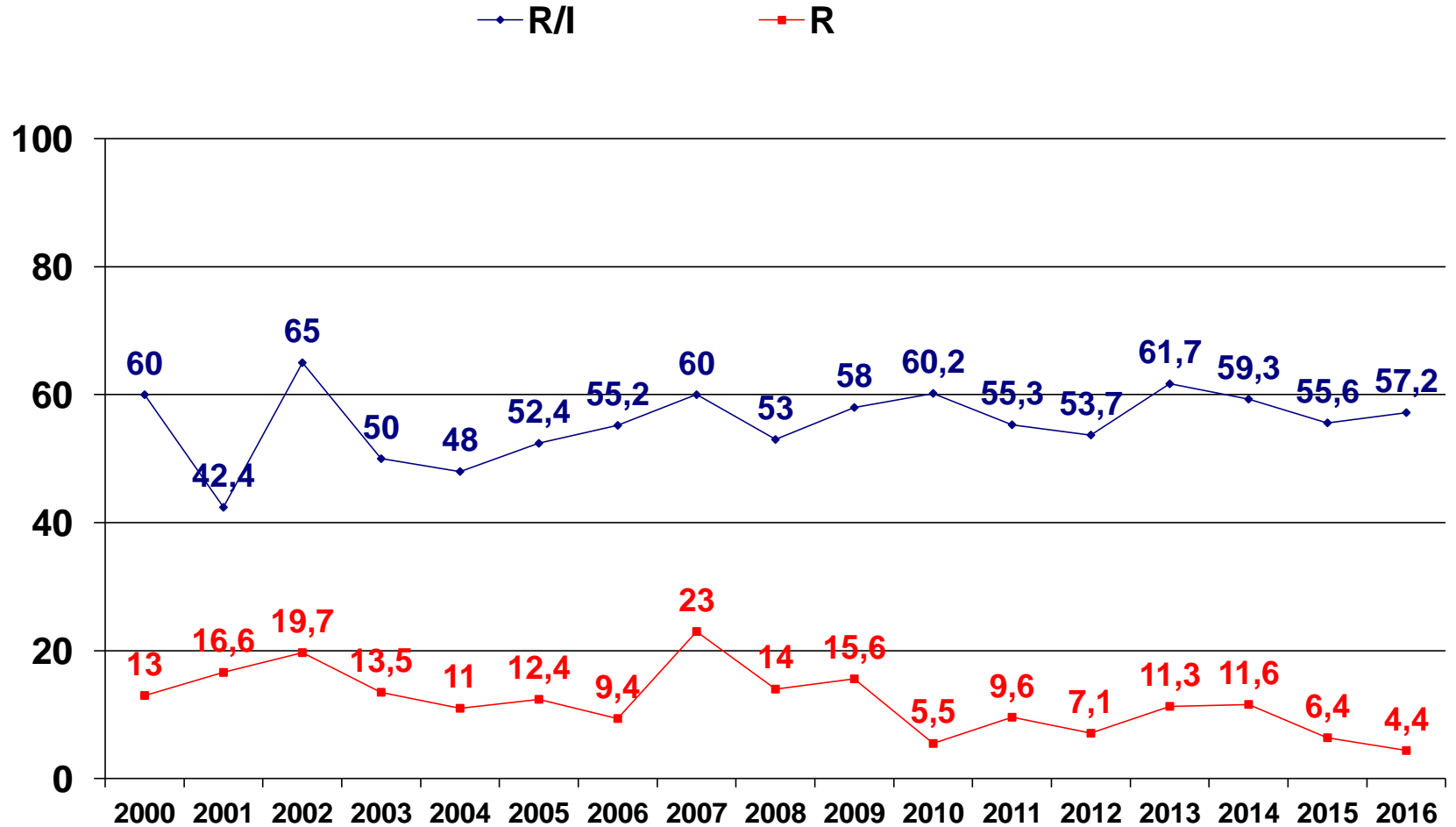
Taux de résistance des souches invasives/non invasives

	Souches invasives (TOTAL : N=90)			Souches non invasives (TOTAL : N=251)		
	Nombre testé	% R	% R+I	Nombre testé	% R	% R+I
Penicilline G	88	2,3	55,7	250	4,4	57,2
Amoxicilline	89	10,1	32,6	248	7,7	37,1
Céfotaxime	89	0	4,5	248	3,2	10,1
Streptomycine (HN)	48	4,2	4,2	139	8,6	8,6
Gentamicine (HN)	89	0	0	251	0,0	0
Erythromycine	90	61,1	61,1	251	67,3	67,3
Lincomycine	90	52,2	54,4	251	56,6	57
Pristinamycine	86	0	0	250	0	0
Rifampicine	85	0	0	237	5,1	6,7
Vancomycine	84	0	0	241	0	0
Chloramphénicol	84	3,6	2,4	191	8,4	8,4
Tétracycline	86	37,2	41,9	209	47,8	48,8
Lévofloxacine	66	0	0	200	0,5	0,5

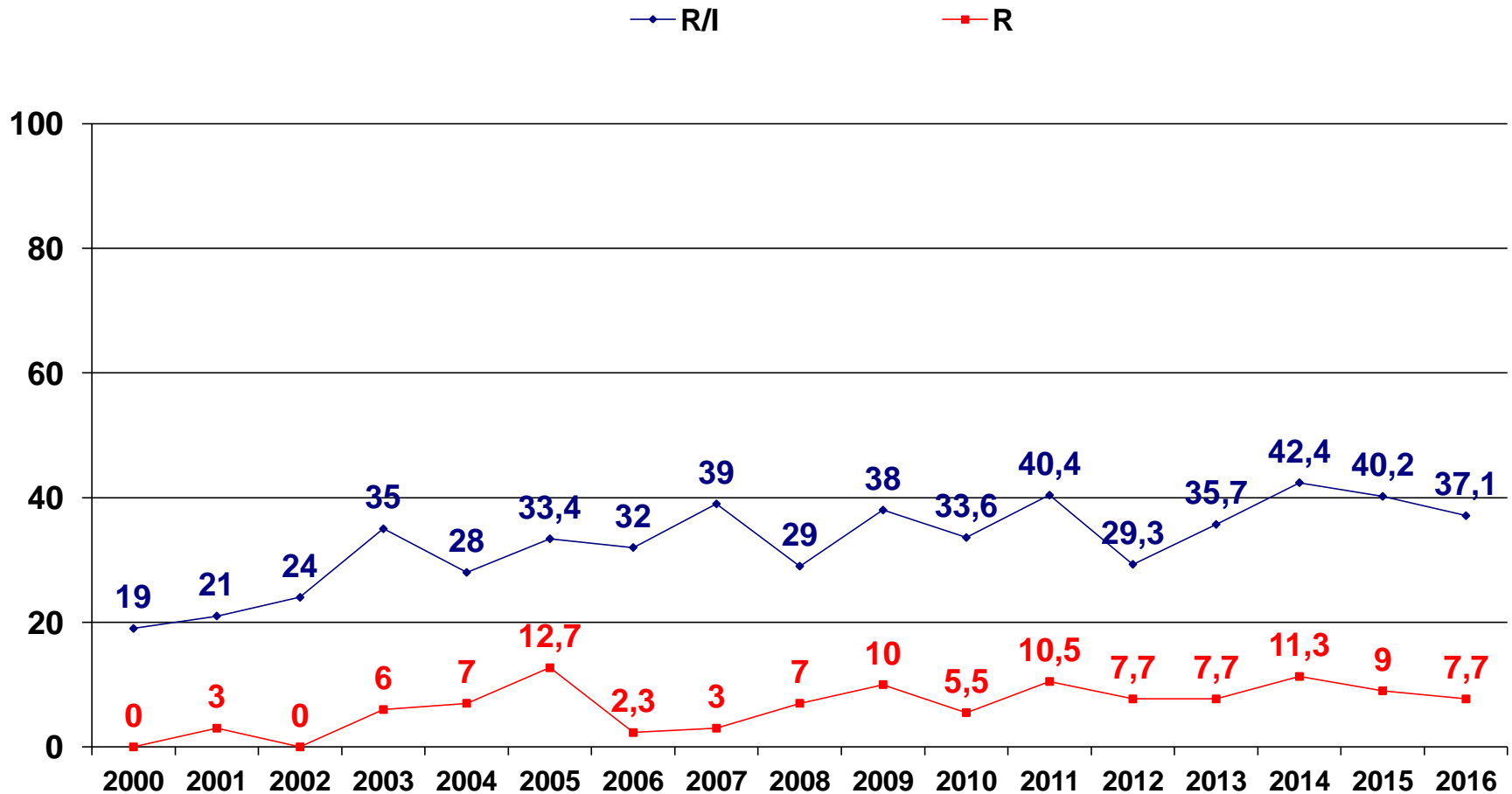
Pénicilline G: Sensible CMI≤0.06mg/L; Résistant CMI> 2mg/L

Amoxicilline et Céfotaxime: Sensible CMI≤0.5mg/L; Résistant CMI> 2mg/L

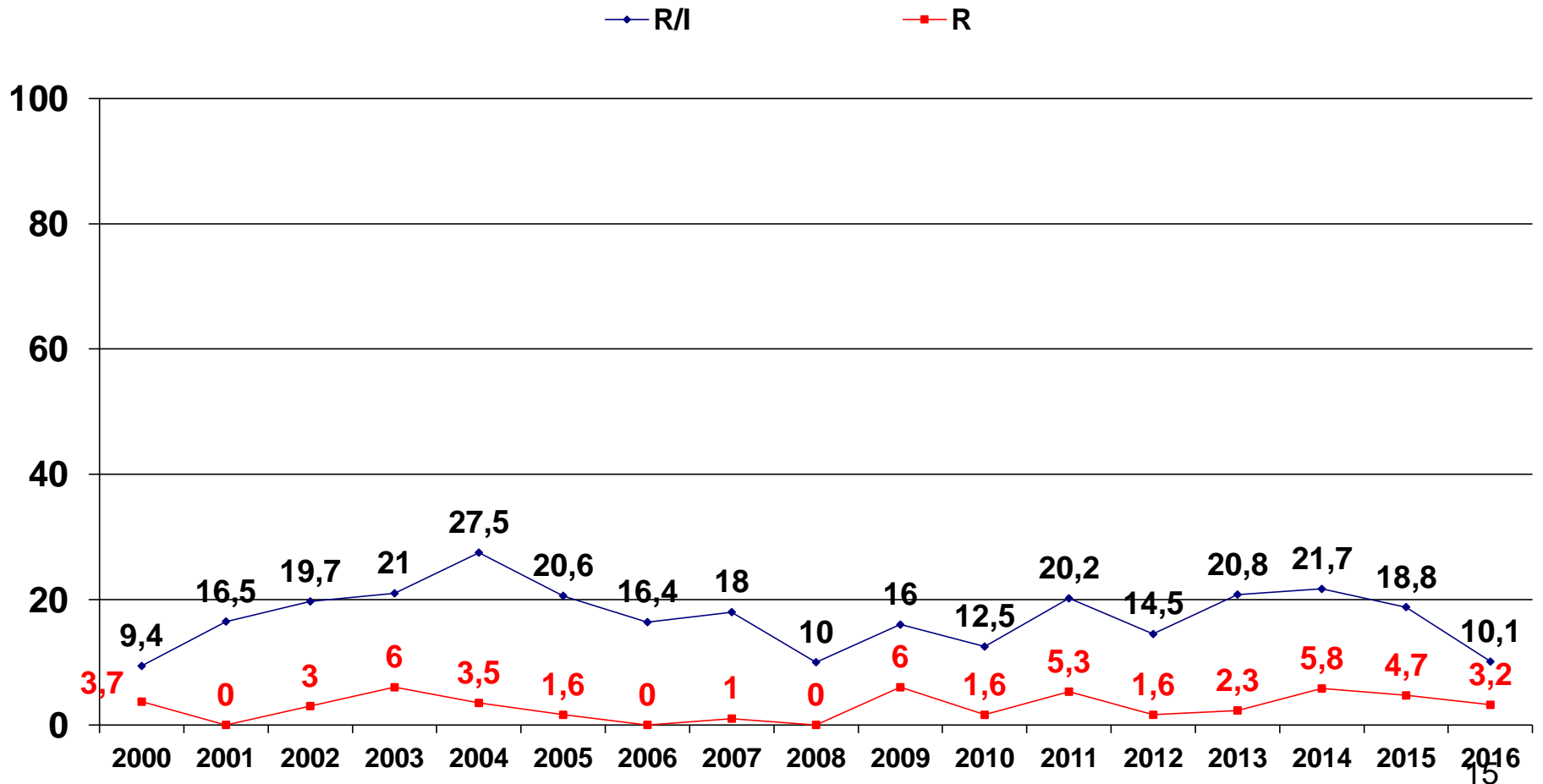
Evolution annuelle de la résistance des souches de *S. pneumoniae* non invasives à la pénicilline G



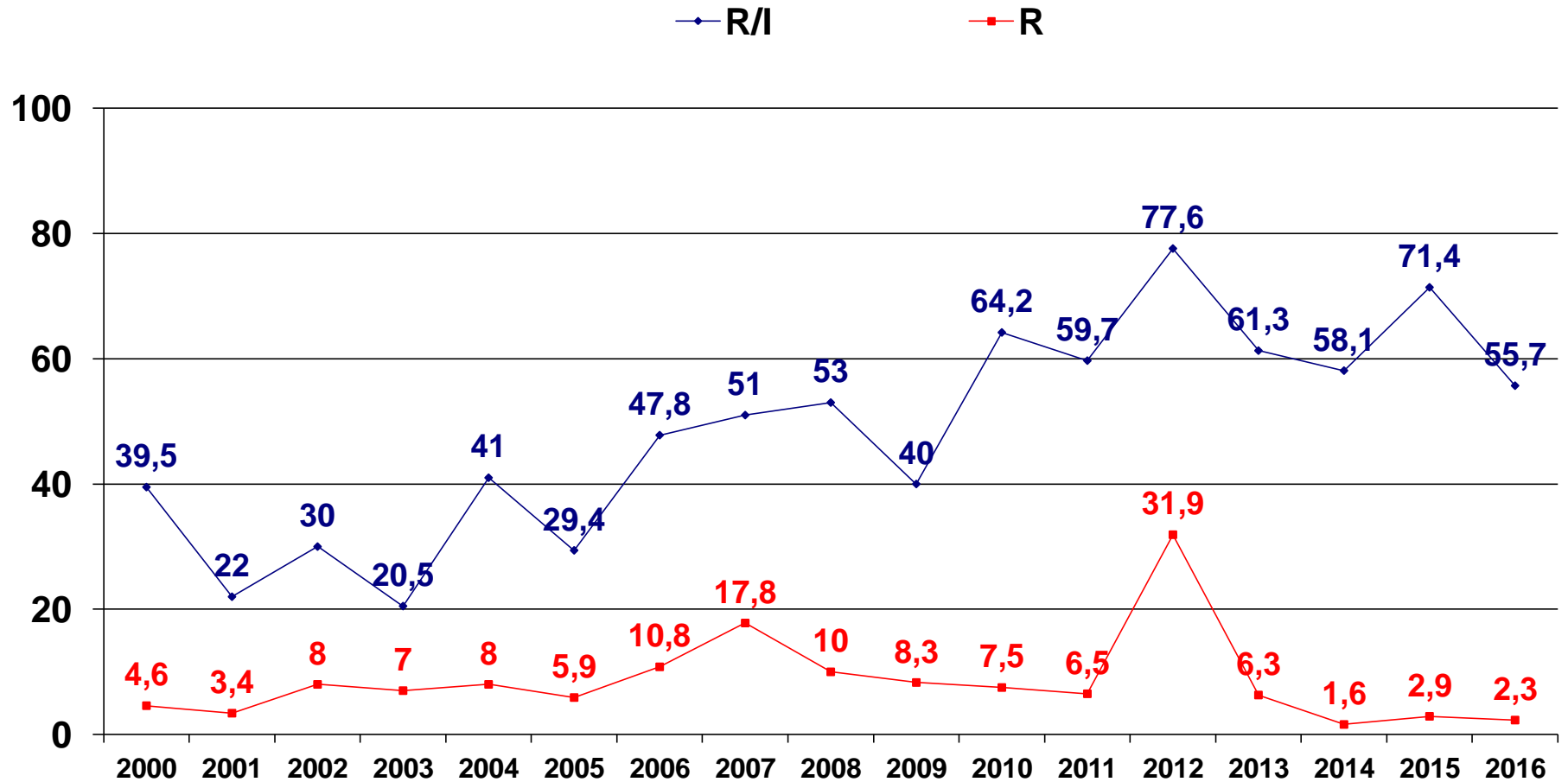
Evolution annuelle de la résistance des souches de *S. pneumoniae* non invasives à l'amoxicilline



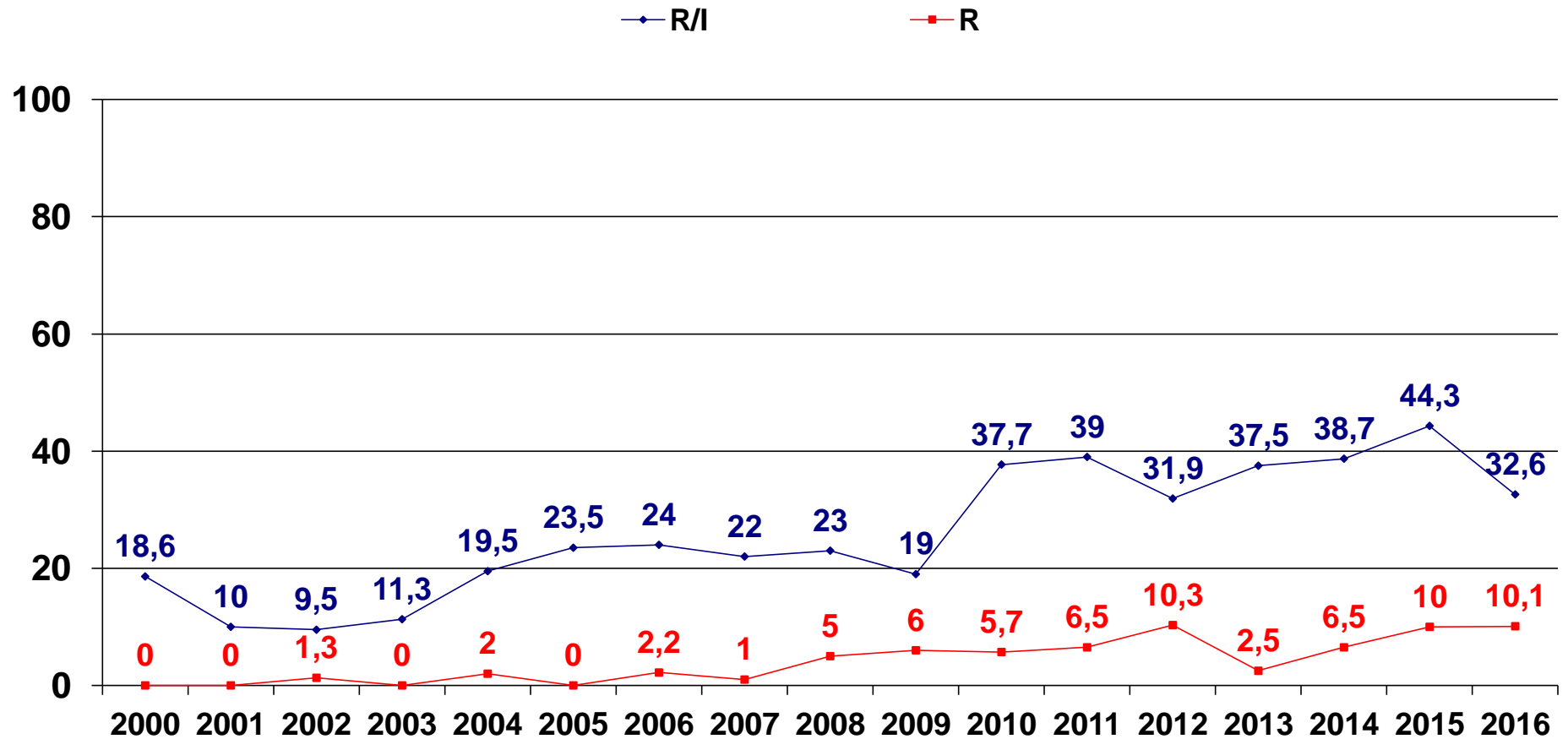
Evolution annuelle de la résistance des souches de *S. pneumoniae* non invasives au céfotaxime



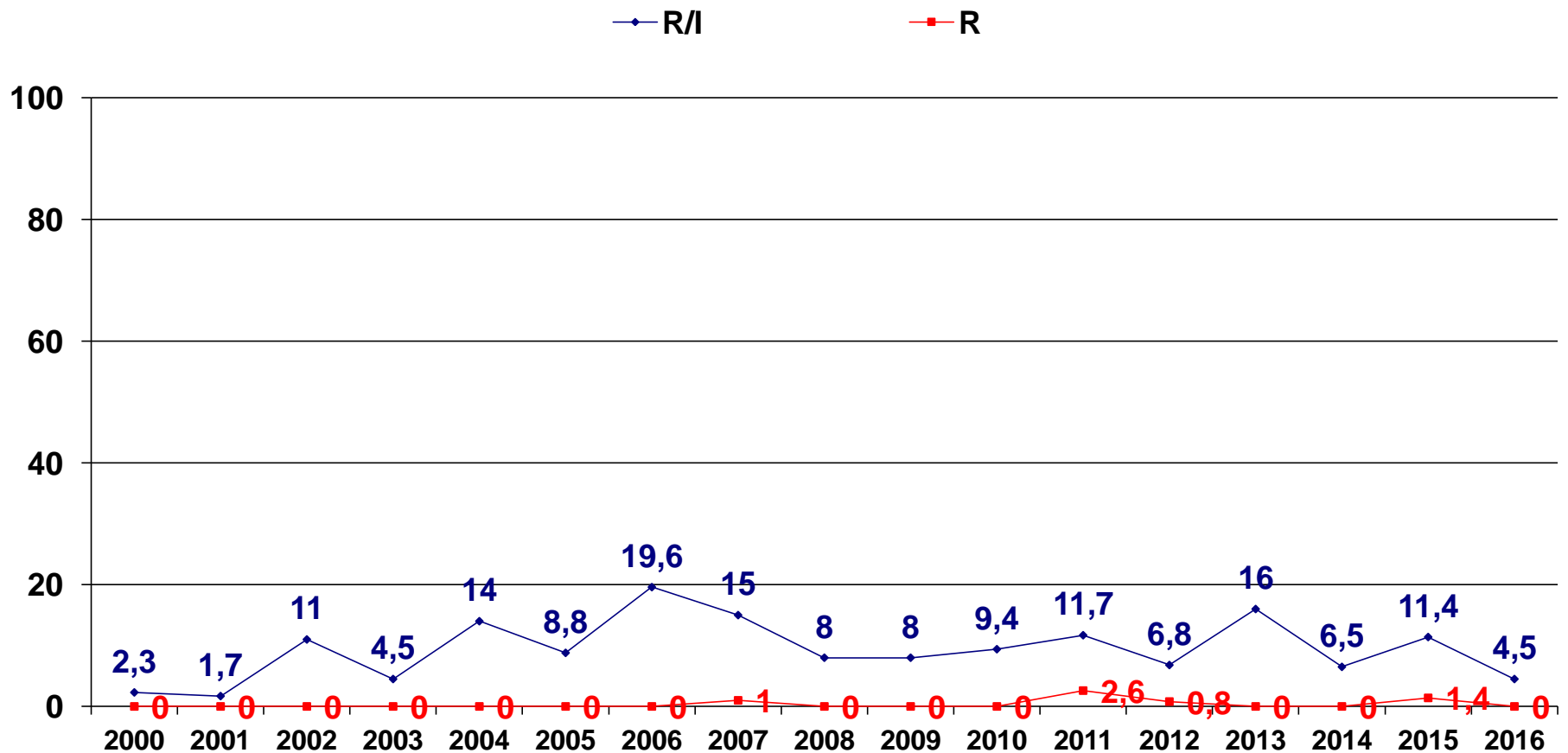
Evolution annuelle de la résistance des souches de *S. pneumoniae* invasives à la pénicilline G



Evolution annuelle de la résistance des souches de *S. pneumoniae* invasives à l'amoxicilline



Evolution annuelle de la résistance des souches de *S. pneumoniae* invasives au céfotaxime



Taux de résistance aux antibiotiques des souches de *S. pneumoniae* isolées d'hémocultures

	TOTAL : N=40		
	Nombre testé	% R	% R+I
Penicilline G	39	2,6	51,3
Amoxicilline	39	5,1	33,3
Céfotaxime	39	0	7,7
Streptomycine (HN)	22	4,5	4,5
Gentamicine (HN)	39	0	0
Erythromycine	40	57,5	57,5
Lincomycine	40	45	45
Pristinamycine	38	0	0
Rifampicine	37	0	0
Vancomycine	36	0	0
Chloramphénicol	35	2,9	2,9
Tétracycline	36	30,6	33,3
Lévofloxacine	36	0	0

Pénicilline G: Sensible CMI≤0.06mg/L; Résistant CMI> 2mg/L

Amoxicilline et Céfotaxime: Sensible CMI≤0.5mg/L; Résistant CMI> 2mg/L

Taux de résistance aux antibiotiques des souches de *S. pneumoniae* isolées de liquides céphalorachidiens

	TOTAL : N=33		
	Nombre testé	% R	% R+I
Penicilline G	32	3,1	59,4
Amoxicilline	31	9,7	38,7
Céfotaxime	33	0	3
Streptomycine (HN)	20	5	5
Gentamicine (HN)	33	0	0
Erythromycine	33	66,7	66,7
Lincomycine	33	57,6	60,6
Pristinamycine	31	0	0
Rifampicine	31	0	0
Vancomycine	31	0	0
Chloramphénicol	32	6,3	6,3
Tétracycline	33	45,5	45,5
Lévofloxacine	19	0	0

Pénicilline G: Sensible CMI≤0.06mg/L; Résistant CMI> 2mg/L

Amoxicilline et Céfotaxime: Sensible CMI≤0.5mg/L; Résistant CMI> 2mg/L

Taux de résistance aux antibiotiques des souches de *S. pneumoniae* isolées de prélèvements ORL

	TOTAL : N=11		
	Nombre testé	% R	% R+I
Penicilline G	11	0	72,7
Amoxicilline	11	0	54,5
Céfotaxime	10	0	0
Streptomycine (HN)	8	0	0
Gentamicine (HN)	11	0	0
Erythromycine	11	90,9	90,9
Lincomycine	11	72,7	72,7
Pristinamycine	11	0	0
Rifampicine	9	0	0
Vancomycine	10	0	0
Chloramphénicol	9	11,1	11,1
Tétracycline	11	72,7	72,7
Lévofloxacine	11	0	0

Pénicilline G: Sensible CMI≤0.06mg/L; Résistant CMI> 2mg/L

Amoxicilline et Céfotaxime: Sensible CMI≤0.5mg/L; Résistant CMI> 2mg/L

Taux de résistance aux antibiotiques des souches de *S. pneumoniae* isolées de prélèvements respiratoires

	TOTAL : N=224		
	Nombre testé	% R	% R+I
Penicilline G	224	4,9	55,8
Amoxicilline	221	7,7	36,2
Céfotaxime	224	3,6	9,8
Streptomycine (HN)	123	8,9	8,9
Gentamicine (HN)	223	0	0
Erythromycine	224	66,5	66,5
Lincomycine	224	56,7	57,1
Pristinamycine	223	0	0
Rifampicine	212	5,2	7,1
Vancomycine	215	0	0
Chloramphénicol	168	8,3	8,3
Tétracycline	183	45,9	47
Lévofoxacine	177	0,6	0,6

Pénicilline G: Sensible CMI≤0.06mg/L; Résistant CMI> 2mg/L

Amoxicilline et Céfotaxime: Sensible CMI≤0.5mg/L; Résistant CMI> 2mg/L

Taux de résistance aux antibiotiques des souches isolées chez les patients >15ans / < 15 ANS

	Patients >15 ans (TOTAL : N=197)			Patients <15 ans (TOTAL : N=138)		
	Nombre testé	% R	% R+I	Nombre testé	% R	% R+I
Penicilline G	192	2,6	46,3	138	5,8	70,3
Amoxicilline	194	4,6	30,9	138	10,9	44,2
Céfotaxime	193	0	5,7	138	5,8	13
Streptomycine (HN)	111	8,1	8,1	71	7	7
Gentamicine (HN)	193	0	0	138	0	0
Erythromycine	197	62,4	62,4	138	71,7	71,7
Lincomycine	197	55,3	55,3	138	56,5	58,7
Pristinamycine	194	0	0	137	0	0
Rifampicine	180	2,2	3,3	136	5,9	7,4
Vancomycine	181	0	0	138	0	0
Chloramphénicol	131	7,6	7,6	138	6,5	6,5
Tétracycline	151	45,7	46,4	138	44,9	47,8
Lévofloxacine	171	0	0	92	1,1	1,1

Pénicilline G: Sensible CMI≤0.06mg/L; Résistant CMI> 2mg/L

Amoxicilline et Céfotaxime: Sensible CMI≤0.5mg/L; Résistant CMI> 2mg/L

Taux de résistance des PSP / PSDP aux autres antibiotiques

	PSP (TOTAL : N=144)			PSDP (TOTAL : N=192)		
	Nombre testé	% R	% R+I	Nombre testé	% R	% R+I
Streptomycine (HN)	72	1,4	1,4	110	11,8	11,8
Gentamicine (HN)	86	0	0	192	0	0
Erythromycine	144	36,1	36,1	192	88,5	88,5
Lincomycine	144	31,9	32,6	192	73,4	74,5
Pristinamycine	144	0	0	190	0	0
Rifampicine	131	1,5	1,5	186	5,4	7
Vancomycine	131	0	0	189	0	0
Chloramphénicol	98	1	1	172	7,6	7,6
Tétracycline	120	30,8	30,8	170	55,3	58,2
Lévofloxacine	111	0	0	153	0,6	0,6

Pénicilline G: Sensible CMI≤0.06mg/L; Résistant CMI> 2mg/L

Amoxicilline et Céfotaxime: Sensible CMI≤0.5mg/L; Résistant CMI> 2mg/L